

일산 서구청 로비 활용 방향 검토

도시정책연구실 부연구위원 정광진(도시공학 박사)
jkj815@gyri.re.kr

도시정책연구실 위촉연구원 조해송(도시공학 석사)
jhs38@gyri.re.kr

Contents

- I. 서론
- II. 공공기관 로비활용 사례 분석
- III. 서구청 공간 현황
- IV. 종합 결론



- 공공청사는 시대별로 그 의미가 조금씩 변해왔으며 최근에는 행정업무 뿐만 아니라 주민들에게 다양한 서비스를 제공하는 공간으로서 의미 부여
 - 고양시 차원에서도 공공디자인 진흥계획을 수립하여 사회참여 기회, 소통과 교류의 기반, 매력적인 열린공간 만들기 등을 위한 기반 확보
- 또한 친환경·저탄소의 사회적 패러다임 변화와 함께 특히 공공건축물에 녹색건축, 녹색공간을 조성하기 위한 사업 다수 진행
 - 그린뉴딜을 중심으로 그린리모델링과 함께 산림청에서 생활밀착형 숲 조성 사업 등 진행
- 고양시 일산 서구청의 경우 2018년에 완공된 건축물로 건립당시 구민과 함께하는 다양한 비전과 전략을 수립하였으나 코로나 19등으로 인해 오랫동안 활용되지 못하고 방치되어 왔음
 - 로비공간은 외부공간과 내부공간을 연계하는 공간으로서 상징성이 있으며 조성 방향에 따라 시민들의 인식이 달라질 수 있음
- 이러한 상황에서 외부공간의 경우 건축물 녹화 및 녹색정원 조성사업을 추진하고 있으며 옥상정원을 활용한 도시소생태계(옥상 비오톱) 조성사업 진행예정
 - 미세먼지 저감, 온도저감 등을 위한 벽면 녹화와 함께 식재, 자연석 등을 활용한 정원 정비 추진
- 따라서 외부공간의 변화와 연계하여 내부공간 활용방안에 대한 논의 필요
- 타 지자체 사례조사 결과 주로 주민소통공간 및 녹색공간을 조성하고 있는 것을 볼 수 있음
 - 주민소통공간으로서 시민들의 자유로운 활동을 권장하는 동시에 각종 문화예술 행사를 경험할 수 있는 복합적인 공간으로 조성
 - 최근의 사회적 변화를 반영하고 각 도시의 이미지 향상을 위해 실내 정원을 조성하고 스마트 시스템을 도입하여 녹색공간 조성
- 그동안 활용되지 못하고 방치되었던 공간을 시민들에게 다시 되돌린다는 기본 개념을 전제로, 현재 외부공간에서 진행되고 있는 녹색공간과 연계한 내부공간 조성 필요
- 중앙정부 차원에서 진행중인 여러 공모사업을 참조하여 활기넘치는 주민친화공간 및 녹색공간 조성 추진 필요

I. 서론

GYRI

□ 청사의 개념과 흐름

- 「정부청사관리규정」에 따르면 청사란 국가가 중앙행정기관 및 그 소속기관의 사무용과 공무원의 주거용으로 사용하거나 사용하기로 결정한 건물·부대시설 및 그 대지를 말함
- 일제강점기의 공공청사는 일본의 정치적 목적에 의해 건립된 통치 거점으로 행정업무 기능만을 수행하던 건축물로 인식
- 광복 이후 행정업무 기능과 함께 대민업무 기능을 수행하기 시작했고 1990년대 이후 지방자치제도가 도입되면서 지방자치단체의 의회업무 기능을 함께 수행
 - 공무원 중심에서 주민 중심으로 인식이 전환되면서 대민업무 및 주민편의 기능이 본격적으로 도입되어 다양한 주민서비스 제공
 - 또한 친환경 및 에너지 효율에 대한 관심이 증가하면서 친환경 건축 및 옥상 녹화 진행
- 2000년대에 들어서 지역주민의 수요에 대응하여 다양한 기능을 제공하는 지역 커뮤니티의 거점으로서 역할 수행
 - 행정업무와 대민업무, 의회업무에 더하여 문화지원의 역할을 수행하면서 복합청사의 건립 사례 역시 증가
 - 외관 디자인 및 공공디자인에 대한 관심이 증가하여 공공디자인 가이드라인 수립은 물론, 공공청사 건립 시 현상설계를 진행하여 높은 디자인 수준을 요구하는 사례 증가
- 2010년대에는 건축물의 공공적 가치 및 디자인 품격 향상과 공공건축물의 내실화를 위한 새로운 법제도가 등장하면서 현재까지 유지
 - 2014년 「건축서비스산업 진흥법」이 제정되면서 설계공모가 의무화되었고 공공건축 건축기회를 수행하고 심의 및 사전검토를 받게 되었음
 - 그 결과 획일화되고 권위적이었던 공공청사의 외관에서 벗어나 창의적이며 역사성과 장소성을 담은 공공청사가 건립되고 있음
 - 나아가 지역 내에서 행정·복지·문화의 거점 역할을 하며 랜드마크의 역할도 함께 수행

- 이처럼 공공청사는 기존 행정중심의 이용에서 더 나아가 지역 주민이 활발히 활동할 수 있는 공간으로 거듭나고 있음

□ 친환경 공간으로서의 청사

- 현재 환경적인 측면은 특히 공공건축에서 필수적인 요소로 자리매김하고 있음
 - 과거 유행했던 커튼월 등의 반성과 함께 에너지 절감, 에너지 제로 등에 대한 관심이 높아지고 있음
 - 2002년 친환경 건축물의 인증을 시작했으며 2006년부터 사실상 모든 건축물에 친환경 건축물 인증제도 시행
 - 2013년 녹색건축물 조성 지원법이 시행되면서 공공기관에서 건축하는 연면적 3,000㎡ 이상의 건축물은 녹색건축물 인증 의무취득
- 특히 한국판 뉴딜사업의 추진과제 중 그린 뉴딜이 포함되어 친환경·저탄소 전환 가속화 예상
 - 그린 뉴딜은 도시·공간·생활 인프라 녹색 전환, 저탄소·분산형 에너지 확산, 녹색산업 혁신 생태계 구축 등으로 구성
 - 세부과제로 공공건물에 신재생 에너지 설비 등을 사용하여 친환경·에너지 고효율 건물로 재탄생 시키는 그린 리모델링, 미세먼지 저감 등을 위한 도심녹지 조성 등 포함
- 이와 함께 산림청에서는 생활밀착형 숲 조성 사업을 통해 실내외 정원 조성 지원
 - 국민참여예산 사업으로 생활권 주변 미세먼지 저감과 코로나 19로 피로감이 높은 국민의 치유공간 제공
 - 평택역, 이천 특전 사령부 유희토지 등의 실외 정원과 함께 서면역, 순천역, 춘천시청, 천안시청 등 실내 정원도 함께 추진

□ 서구청 현황

- 서구청은 늘어나는 행정수요에 대비하기 위해 약 1만6천㎡의 부지에 지하 1층, 지상 6층, 연면적 2만4천㎡(주차타워 포함)의 규모로 2016년 공사를 시작하여 2018년 완공
- 구민과 함께하는 투명한 공공 문화청사로서 일산 서구의 도심지와 개발예정지역과의 도시흐름을 연장하고 친환경과 문화, 지역성을 겸비한 일산 서구의 새로운 랜드마크로 계획
 - 이를 위해 문화구청을 즐기자는 컨셉하에 시민과 시민이 어울리는 새로운 열린문화 장 제공, 시민과 행정이 하나가 되는 중심적 역할, 미래로 도약하는 일산 서구의 희망 등을 비전으로 설정
 - 내부공간으로 아프리움과 구민문화갤러리를(현재 여성커뮤니티센터로 이용), 외부공간으로 진

입마당, 까치마당, 갤러리, 은빛원, 은수원 등을 계획하여 시민들의 자연스러운 유입 유도

- 최근에는 건축물 녹화 및 녹색정원 조성사업을 통해 외부 벽면 녹화, 관목 및 초화원을 새로 조성 예정
- 또한 4층의 휴게공간과 6층 옥상정원을 활용하여 지역주민의 생태 체험, 휴식 등을 위한 공간을 조성하는 도시소생태계(옥상 비오톱) 조성 사업을 검토 중에 있음
- 고양시 차원에서는 공공디자인 진흥계획의 일환으로 공공시설 개방 및 소통공간을 확충하는 사업 진행 중

□ 실내 공간 활용방안에 대한 검토

- 공공청사는 행정중심에서 벗어나 지역 주민들을 위한 다양한 서비스를 제공하는 공간으로 발전하고 있으며 친환경·저탄소라는 사회적 패러다임의 변화 속에서 이를 실현하기 위한 다양한 사업 진행
- 서구청의 외부 공간 역시 이러한 변화의 흐름에 맞춰 녹화 및 녹색정원 조성사업, 도시소생태계 조성사업 등을 준비중에 있음
- 하지만 실내 공간의 경우 코로나 19 등으로 인해 오랫동안 활용되지 못하고 방치되어 있음
 - 로비 공간의 경우 외부공간과 내부공간을 연결시켜주는 공간으로서 의미를 지니고 있음
 - 타 지자체에서는 로비 공간을 활용하여 지역 주민들이 활용할 수 있는 공간을 조성하고 있으며 이를 통해 시민들을 위한 공공청사로서의 역할을 정립하고 있음
- 현재 서구청에서 진행하고 있는 외부공간의 개선 사업과 연계하여 내부공간을 함께 개선해야 성과가 더욱 극대화 될 수 있음
- 따라서 실내 공간, 특히 로비 공간에 초점을 맞춰 활용방안에 대해 제안하고자 함

II. 공공기관 로비활용 사례 분석

GYRI

□ 소통공간 중심 활용

○ 인천 남동구청

- 인천 남동구청의 청사 로비와 지하공간을 주민과 방문객을 위한 공유 공간이자 공연문화를 즐길 수 있는 문화·힐링 공간으로 설계
- 자연 채광을 활용하기 위해 기존 로비와 지하의 외부공간을 증축하고 일부시설을 정비하여 복합문화 공간과 어린이 도서들이 다수 포함된 작은 도서관과 북카페 등을 설치
- 북카페 ‘책도란’은 남동구청 입구 로비에 위치하고 있으며, 책 열람이 가능하며, 1회용품을 제공하지 않고 친환경 자원순환카페를 지향
- 문화공간 ‘뜨락’은 종합민원실로 가는 길에 위치하였고 강연이나 세미나 등의 공간으로 활용

〈인천 남동구청사 로비 북카페 ‘책도란’ & 문화공간 ‘뜨락’〉



〈출처〉 인천광역시 공식블로그, “구청의 놀라운변신!, ‘남동구청 복합문화공간’을 소개합니다.”,
<https://blog.naver.com/incheontogi/222288414643> (접속일 2022.01.20.)

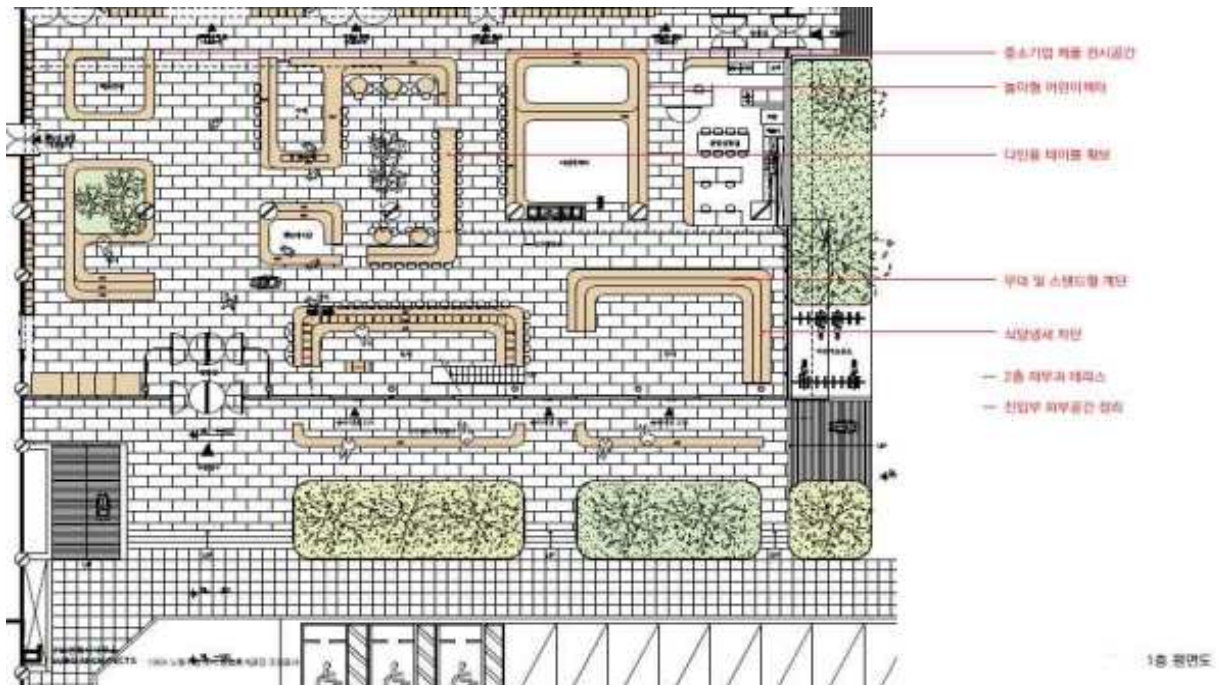
○ 서울 노원구청

- 노원구 소확행 캠페인 추진의 일환으로 구청사 증축 및 리모델링을 통한 주민휴식문화공간을 마련
- 총 공사면적은 1,490㎡로, 512㎡는 증축하고 978㎡는 리모델링 진행
- 구청사의 지하 1층의 구내식당을 증축 리모델링하였으며 지상 1층에 주민휴게쉼터 조성
- 추진현황

구분	세부내용
2018.10.	구청사 선큰(구내식당) 증축 및 리모델링 계획 수립
2019.01.	타구 로비 리모델링 모범사례 벤치마킹
2019.03.	구청사 구내식당 주방환경개선공사 착공
2019.04.	변경계획 수립 - 주민 휴식 문화공간 리모델링 → 주민 휴식 문화공간 리모델링 및 증축(로비층고 확장) - 일부공간 통합 활용 → 당초 공간 포함하여 1층 로비 전체 활용 구청사 구내식당 주방환경개선공사 준공
2019.06.	구청사 로비 문화휴게공간 조성공사 설계공모
2019.09.	구청사 로비 문화휴게공간 조성공사 계획안 1차보고

* 2020년 7월 착공하여 2021년 10월 준공예정에 있었으나, 설계변경으로 인해 현재 공사 진행 중

〈노원구청 설계공모 당선작〉



〈출처〉 노원구(2020). 「2020년도 정기분 구유재산 관리계획(변경안)」

○ 서울 강남구청

- 강남구청 로비 리모델링 사업을 통해 방문객과 직원을 위한 문화예술공간으로 활용
- 청사 내 로비 전면에 무대를 조성하고 중앙홀 포인트 조명을 설치하는 등 주민과 직원을 위한 공연·강연이 가능한 문화예술 및 전시공간으로 조성
- 작은 음악회, 문화강연, 어린이 뮤지컬, 팝페라 콘서트(콘서트 형식의 친절교육), 사진·미술품 등 작품전시 뿐만 아니라 취업박람회, 사회적 기업 제품 바자회 등을 개최

<강남구청 로비 활용 당시 사진>

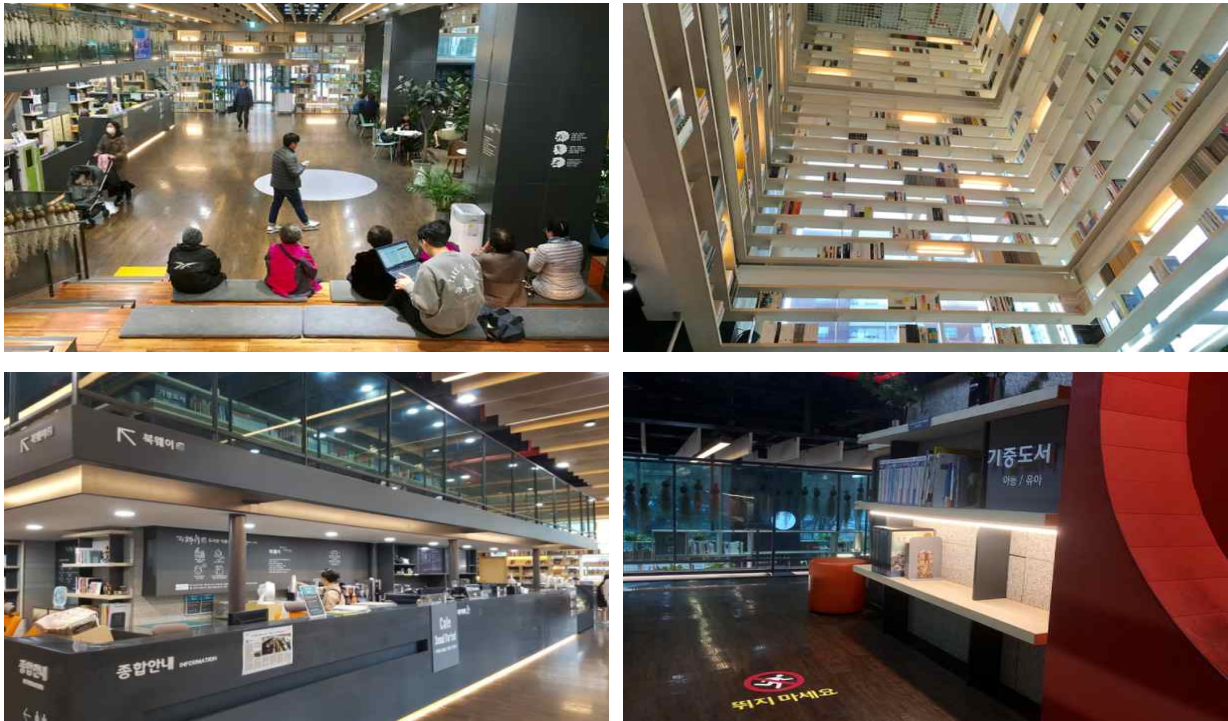


<출처> 강남구청 홈페이지(2019). “취업상담부터 건강콘서트, 문화공연까지! ‘활용만점’ 구청 로비”.
https://www.gangnam.go.kr/board/article/2652/view.do?mid=ID01_0501(접속일 2022.01.20.)

○ 서울 성동구청(성동책마루)

- 청사 내 로비에는 북카페 형식의 휴게공간으로 열람만 가능한 자료들이 비치
- 1층 로비를 한눈에 조망할 수 있는 계단 마당은 공연이나 세미나 등 다양하게 활용
- 로봇이 만들어 주는 음료를 파는 북카페와 포켓벤치가 구성되어 있는 북웨이는 다락방 느낌의 중층 공간으로 주민들이 책을 읽거나 쉬어가는 공간을 마련
- 북카페를 둘러싸는 클라우드 서가는 잡지, 기증도서, 일반도서, 아동도서 등으로 구성되어 있으며, 무지개 색으로 꾸며진 무지개 라운지는 기증도서로만 비치
- 서가 높이 13.5m로 미디어 파사드와 조명이 있는 무지개 아카이브는 성동책마루의 랜드마크 역할

<성동책마루 내부 전경>



<출처> 행정안전부 공식 블로그(2020). “구청 로비의 화려한 변신, 성동구청 성동책마루에 직접 가보다”.
<https://m.blog.naver.com/mopaspr/221829126176>(접속일 2022.01.21.)

○ 서울 금천구청

- 2017년 5월 종합청사 리모델링을 착공하여 기존 원형 구조물을 제거하고 복층 구조로 설계
- 1층은 마루형태로 주민들이 소통하거나 책을 읽을 수 있는 공간이고 2층은 탁자와 테이블을 설치해 카페 형태로 노트북을 이용할 수 있는 공간으로 마련
- 그랜드 피아노를 중앙에 설치하고 구청 방문객들이 자유롭게 연주하고 연습할 수 있는 공간 ‘피아노 홀’을 조성
- 그 외 500여 권의 책과 잡지, 미세먼지 제거식물 등 다양한 화분을 배치해 쾌적한 공간으로 구성하고 대형수족관과 인터넷 검색대를 설치

<금천구청 내 피아노홀 전경>



<출처> 디지털벨리 뉴스(2017). “금천구청 종합청사 1층 로비, 열린공간으로 탈바꿈”.
<http://www.dvnnews.com/news/articleView.html?idxno=16464>(접속일 2022.01.21.)

○ 서울 서초구청

- 서초구청사 내부에는 장애인 고용안정성과 실무감각 향상을 목적으로 하는 늘봄카페가 위치
- 카페 내부에서 식음료 섭취가 가능한 테이블이 있으며, 서초구 관련 사업들도 전시
- 2층에 올라가는 계단의 아래에는 독서가 가능한 미니 도서관이 있어 어린이 방문객이나 주민들이 기다리면서 쉴 수 있는 공간 마련

<서초구청 로비 내 카페 및 미니 도서관>

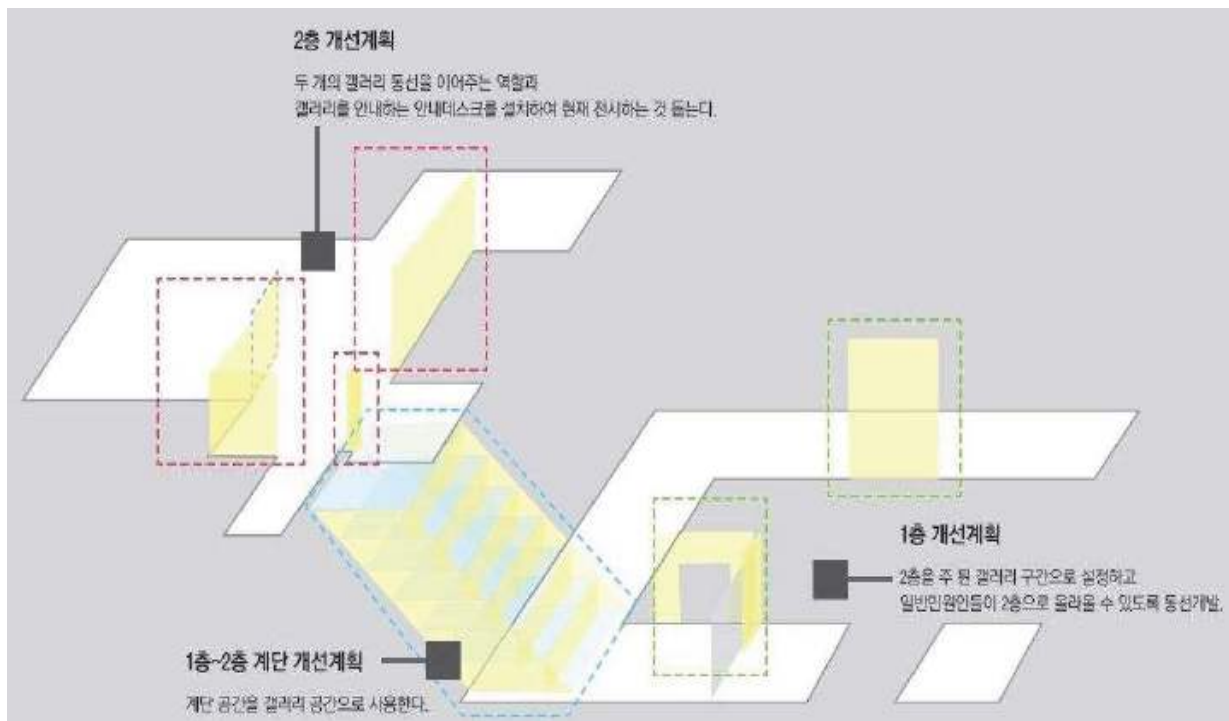


<출처> 서초뉴스 블로그(2017). “서초구청 로비 늘봄카페에서 즐기는 커피 한 잔의 여유”.
<https://m.blog.naver.com/seochu88/221054268208>(접속일 2022.01.21.)

○ 고양 일산동구청

- 일산동구청은 청사를 방문하는 시민들에게 갤러리로의 동선을 적극적으로 유도하여 가온갤러리의 활성화 및 시민들을 위한 공공청사 조성
- 문화예술도시 추진 극대화를 목표로 청사 내 갤러리 공간으로의 동선유도 및 시민들을 위한 문화 공간 마련
- 사업은 2015년 10월부터 11월까지로, 환경개선을 통한 동선유도 및 인테리어 공사, 건강계단 조성 진행
- 2층을 주된 갤러리 구간으로 설정하고 일반 민원인들이 2층으로 올라갈 수 있도록 동선을 개발하여 1층 공간 개선
- 1층과 2층을 잇는 계단 공간은 갤러리 공간으로 사용하며, 2층은 두 개의 갤러리 동선을 이어주는 역할로 갤러리를 안내하는 안내데스크를 설치하고 전시공간 마련

〈사업 위치도 및 계획(안)〉



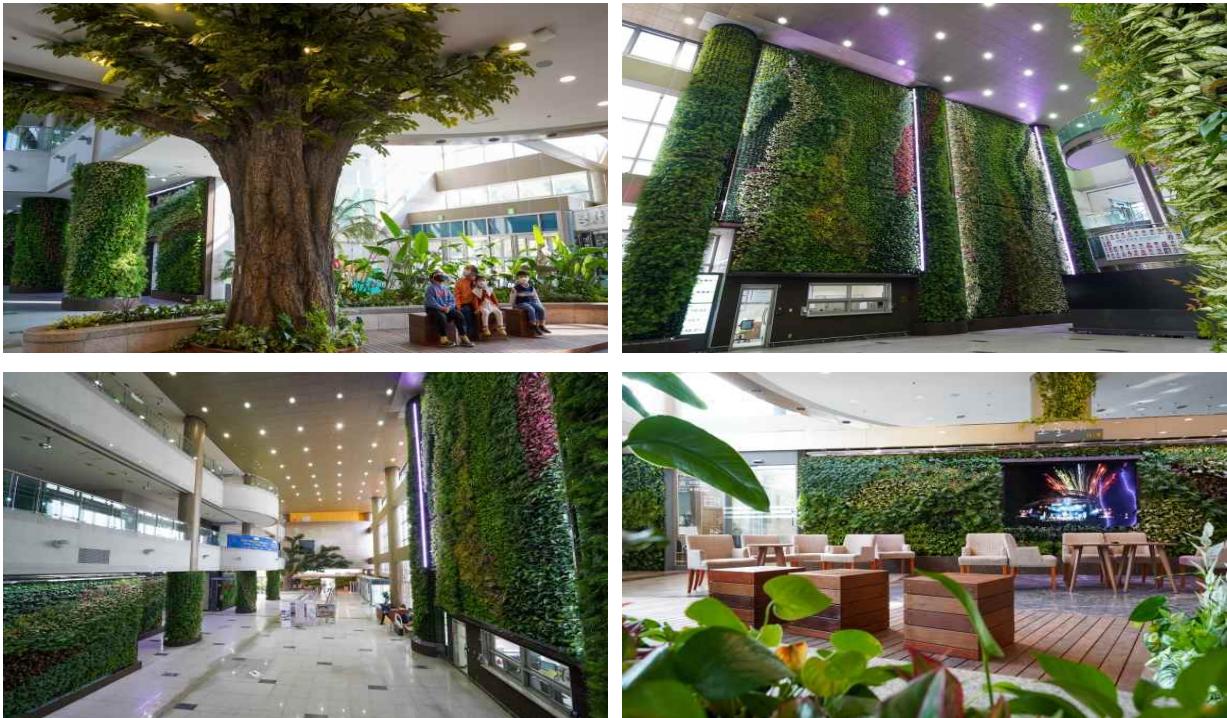
〈출처〉 일산동구청(2015). 「가온갤러리 동선유도 및 유휴공간 활용계획 보고」.

□ 녹지공간 중심 활용

○ 천안시청

- 천안시는 공공청사의 공기질 개선과 녹색도시 천안 이미지 향상을 위해 내부 실내정원을 조성
- 산림청 공모사업을 통해 국토부 10억 원을 투입하여 추진
- 시청 내 1층 로비뿐만 아니라 도술 쉼터, 민원실 내 벽화 녹화, 기동녹화 등 대규모 실내 정원을 조성하고 빔조명 프로젝트를 설치하여 다양한 테마의 조명과 이미지 등을 연출
- 관수, 조명 습도 등을 IoT를 활용하여 시스템을 가동하고 점검

〈천안시청 실내정원 전경〉



〈출처〉 충청뉴스(2020). “천안시청, 최대 규모 녹색 실내공원 조성”.

<https://www.ccnnews.co.kr/news/articleView.html?idxno=199251>(접속일 2022.01.21.)

○ 서울 마포구청

- 서울시와 매칭하여 생활밀착형 숲 조성사업을 추진
- 생활밀착형 숲 조성사업은 산림청 그린뉴딜사업의 일환으로 생활권 주변 공공 및 다중이용시설 등에 다양한 유형의 정원을 조성하는 사업으로 마포구는 서울시 자치구 중 최초
- 청사 지상 1층과 지하 1층 등 건물 내 유휴공간 곳곳을 활용하여 벽면 등에 공기정화효과가 입증된 식물들로 실내정원을 조성하고 스마트 자동화 시스템을 도입
- 다양한 이용자의 특성을 반영한 차별화된 녹색 휴식공간을 마련

○ 대전시청

- 관공서라는 딱딱한 이미지를 벗고 자연친화적 실내 경관으로 연출함으로써 청사 이용자들이 편하게 머물며 소통할 수 있는 실내조경을 설계
- 2019년 9월 시청사 다목적 휴식공간 조성사업을 준공하고 층고가 높은 4개 층의 로비에 층별로 테마가 있는 실내조경을 조성하여 개방
- 다양한 높이와 모양의 테이블을 설치하여 모여 쉴 수 있는 소통의 공간을 마련
- 사적인 대화를 보장받을 수 있는 프라이버시 존에는 삼면이 차단된 파고라(pergola) 시설물을 설치

<대전시청 내 로비 전경>



<출처> Landscape Times(2019). “대전시, ‘자연친화적 실내조경’으로 ”소통하는 청사“로 변신”.
<http://www.latimes.kr/news/articleView.html?idxno=34029>(접속일 2022.01.21.)

○ 서울 송파구청

- 서울시에서 주관한 2020년 미세먼지 저감을 위한 자치구 공모사업에 신청하여 선정
- 주민들의 건강을 위해 구청 내 벽면을 미세먼지 등 유해물질을 제거하고 쾌적한 실내 환경 조성
- 수직정원을 제작하여 설치하였으며, 흙이 아닌 무기물질을 사용하여 식물의 부패 및 악취를 최소화하고 내부 센서를 통해 실내 환경 측정 분석 및 원격으로 관리

<송파구청 내 녹지공원>



<출처> 송파구(2020). “송파구, 실내정화를 위한 ‘친환경 수직정원’ 설치”. 송파구 보도자료(2020.12.16.)

□ 관련 사업

○ 산림청 생활밀착형 숲 조성

- 2020년 국민참여예산이 반영되고 한국판 뉴딜사업으로 선정되어 2025년까지 234개소 조성이 목표
- 정원을 일상이나 도심 등 가까이에서 볼 수 있도록 생활권 주변이나 다중이용시설에 정원을 조성함으로써 미세먼지 필터로 쓰이는 녹지공간을 확대하고 국민의 삶의 질을 향상하고자 실외정원, 옥상·실내정원, 수직정원 등을 조성하는 사업
- 총 사업비는 95억 원으로 실외정원에 5억 원(국비 100%), 실내정원에 10억 원(국비 50%, 지방비 50%) 투입
- 한국수목원정원관리원이 조성하고 산림청에서 예산지원과 사업지도 감독 추진
- 대상지는 규모, 입지 및 접근성, 확장가능성, 사후관리 용이성, 광역지자체 우선순위 등 권역별·유형별 균형을 고려하여 선정
- 2020년 실외정원으로는 평택역, 육군 특전사령부, 공주대학교 천안캠퍼스, 전북대학교병원, 목포대학교 5개소이며, 실내정원은 부산 서면역, 춘천시청, 천안시청, 순천역, 칠곡 호국평화기념관, 청주국제공항, 무안국제공항 등 7개소 선정
- 2022년에는 총 113개소로 실내 33개소, 실외 80개소(생활권역 40개, 소읍지역 40개) 선정

○ 공공건축물 그린리모델링 지원사업

- 국토교통부에서 뉴딜사업의 일환으로 지원하는 사업으로 노후 공공건축물의 에너지 성능향상에 따른 온실가스 저감 및 생활환경 개선을 통해 모범사례를 창출하고 민간부분 확산을 도모하고자 추진
- 한국토지주택공사 그린리모델링센터에서 사업을 시행하며, 노후 공공건축물의 에너지성능향상 및 생활환경개선을 위한 사업비용을 지원 (2,276억 국비 지원, 2021년 기준)

<지원대상 및 기준>

구분		세부내용
지원자격		노후 공공건축물을 소유 또는 관리하고 있는 모든 중앙행정기관, 지방자치단체 및 공공기관
지원대상		「그린리모델링 지원사업 운영 등에 관한 고시」제2조 제5호의 공공건축물 중 2012년 1월 1일 이전에 준공한 건축물로서 아래에 해당하는 시설
지원항목	필수공사	고성능 창 및 문, 폐열회수형 환기장치, 내·외부 단열보강, 고효율 냉난방장치, 고효율 보일러, 고효율 조명(LED), 신재생에너지(태양광), 건물에너지관리 시스템(BEMS) 또는 원격검침자식계량기
	선택공사	Cool Roof(차열도료), 일사조절장치, 스마트에어샤워, 순간온수기 * 기타 에너지 성능향상 및 실내공기질 개선을 위한 공사
	추가지원 가능공사	기존공사 철거 및 폐기물처리, 석면조사 및 제거, 구조안전보강, 기타 GR 관련 건축부대공사, 열원교체에 따른 공사비 또는 분담금, 전기용량증설 등 GR 관련 전기공사, 이사비 및 임차비용

<출처> 그린리모델링창조센터 홈페이지. “공공사업 개요”.

<https://www.greenremodeling.or.kr/business/bus1000.asp>(접속일 2022.01.21.)

III. 서구청 공간 현황

GYRI

□ UD 기반의 고양시 공공청사 개선

- 고양시 공공디자인 진흥계획의 일환으로 공감디자인이라는 비전을 달성하기 위해 공공시설을 개방하고 이를 활용해 소통공간을 확충
 - 공공청사, 주민센터 등 공공시설과 연계한 시민 소통공간 조성을 통해 지역 내 개선이 필요한 공간 및 유휴공간의 활용 등 시민들의 자유로운 의견을 수집할 수 있는 공간 조성
- 사업개요
 - 각 동별 행정복지센터, 고양신청사 등의 공공청사를 개선하여 주민들의 접근성과 이용성을 활성화
 - 건물 전면부를 활용하여, 공공청사 내·외부에 휴게 및 머무름 공간을 조성하여 폐쇄적 운영 탈피
 - 개방적인 공간 운영으로 시민과 행정이 상호 수용적이며 상호 협력적인 관계로 전환
- 사업계획(안)

〈UD 기반의 고양시 공공청사 개선 사업계획(안)〉

구분	세부내용
소통을 위한 공공시설 개방	- 주민들의 접근성을 높이기 위해 지역 내 공공청사 1층 공간을 할애하여 개방하도록 조성 - 열린 공간 조성을 위해 출입구의 개방감을 높여 건물 전면부로 쉽게 접근할 수 있도록 공간 설계 - 테이블 소파 배치 및 폴딩도어 등을 활용하여 접근성을 높일 수 있도록 설계
신체적 약자를 위한 유니버설 환경 개선	- 시설부지 내 보행로 차량의 간섭없이 안전하고 편리하게 이동할 수 있도록 설계 - 공간 안내를 위한 점자안내사인, 외국어표기 등 모두를 위한 시각정보 체계를 표기
방문이 편한 공공시설 이용 편의 시설 설치	- 계단과 함께 경사로를 같이 설치하여 휠체어이용자, 걷기 불편한 신체적 약자 등을 배려 - 안전손잡이와 외부 간이벤치를 설치하여 보행보조시설 지원

〈출처〉 고양시(2021), 「2021 고양시 공공디자인 진흥계획」

□ 일산서구청 건축물 녹화 및 녹색정원 조성사업

- 사업개요
 - 열섬현상 저감, 화석에너지 사용 감소, 건물 단열성 제고 등 탄소중립·저탄소 녹색생활 실천을 위해 공공청사 녹화 및 녹색정원 조성
 - 일산서구청의 현수막결이대 면적을 제외한 벽면에 벽면녹화(패널형), 구조형 철물 설치, 자동관수 시스템 및 경관 조성 등을 시행하며 사업기간은 60일로 2022년 3월 준공이 목표

〈사업조감도〉



〈출처〉 고양시 내부자료

□ 도시소생태계(옥상 바이오톱) 조성사업

○ 사업개요

- 소생태계를 조성하고 지역주민의 생태 체험 및 휴식을 위한 공간을 조성하여 도시지역의 생태계 안정성 및 종다양성을 증진시키고자 함
- 2022년 1월부터 2022년 12월까지 시행할 예정

○ 사업 기본구상 및 세부계획

- 일산 서구청 신청사의 4층 휴게공간과 6층 옥상정원을 활용하여 이용지역, 완충지역, 보전지역으로 공간개념을 수립하고 여건에 맞는 시설 등을 계획

<기본구상 공간 개념 및 도입시설>

구분	세부내용	도입시설
이용지역	지역 주민과 어린이, 학생들의 휴식과 체험학습이 이루어지는 공간	파고라, 생태교육장, 향기원, 쉼터 등
완충지역	이용지역에서 보전지역으로 이어지는 중간단계의 공간	키 작은 숲, 초화원, 화관목원 등
보전지역	인간의 간섭을 최소한으로 제한하여 소생물권의 안정적 형성을 도모하는 공간	수생 습지원, 습지 주변원, 생태연못, 관찰데크 등

<출처> 고양시(2021). 「도시소생태계(옥상 비오톱) 조성사업 제안서」

<도시 소생태계 조성사업 마스터 플랜>



<출처> 고양시(2021). 「도시소생태계(옥상 비오톱) 조성사업 제안서」

IV. 종합 결론

GYRI

- 공공청사는 행정 및 의회업무 뿐만 아니라 주민들에게 다양한 서비스를 제공하는 공간으로서 변화하고 있음
- 친환경·저탄소에 대한 사회적 패러다임 변화와 함께 중앙정부차원에서 그린뉴딜 등의 사업이 지속적으로 추진되고 있음
 - 공공건축물 그린리모델링 등과 함께 산림청에서도 생활밀착형 숲 조성을 위한 사업 진행
 - 이를 통해 지자체 공공청사를 녹색공간으로 조성한 사례 다수 발생
- 서구청 역시 이를 위해 다양한 외부공간 사업을 계획중에 있음
 - 건축물 녹화 및 녹색정원을 조성하기 위한 사업을 진행중이며 옥상정원을 활용한 도시소생태계 조성 사업도 함께 진행
 - 외부공간 조성과 함께 지금까지 활용되지 못하고 있는 내부공간 역시 개선이 필요하며 활용 방향을 모색할 필요가 있음
- 주요 사례 분석 결과 주로 주민소통공간과 녹지공간 중심으로 활용되는 것으로 나타남
 - 주민소통공간으로서 주민휴식공간, 문화예술공간, 도서관, 전시장, 카페 등을 주로 조성하여 활용하고 있음
 - 녹지공간의 경우 벽면녹화, 기둥녹화와 함께 IoT 등을 활용한 스마트 자동화 시스템을 도입하고 있으며 소통의 공간 역시 함께 마련
 - 공간을 효율적이고 시민친화적으로 조성하기 위해 설계 공모를 통해 아이디어를 수렴하거나 중앙정부, 서울시 등의 공모사업을 통해 조성
- 그동안 방치되었던 공간을 시민들에게 다시 되돌린다는 기본적인 개념 하에 친환경, 녹색공간을 접목시키는 것이 바람직함
 - 공공청사의 로비 공간은 외부공간과 내부공간을 이어주는 매개체로서 역할하며 이를 통해 시민이 보다 편하게 청사 내부로 진입할 수 있음
 - 시민 공모전 등 시민들의 의견 수렴을 통해 시민들이 원하는 공간 반영 필요
- 또한 외부공간 조성사업을 시작했기 때문에 이와 연계한 공간 조성 필요
 - 도시소생태계(옥상 비오톱) 조성사업은 2022년에 조성될 예정으로 현재 설계 진행중에 있음
- 중앙정부 차원에서 진행중인 여러 공모사업을 참조하여 활기 넘치는 주민친화공간 및 녹색공간 조성 고려

고양시정연구원 이슈브리프

제37호

발행일 2022.02.18.
발행인 정원호
발행처 고양시정연구원

TEL 031.8073.8341
FAX 031.8073.0710
HOME PAGE www.gyri.re.kr

ADDRESS 10393 경기도 고양시 일산동구 태극로 60 빛마루방송지원센터 11층 **고양시정연구원(GYRI)**

- 이 보고서에 실린 내용은 고양시정연구원의 공식의견과 반드시 일치하는 것은 아닙니다.
- 이 책에 실린 내용을 인용할 시 반드시 출처를 명시해야 하며 무단전재 또는 복제하는 것을 금합니다.