

제17호 2020. 03.

# 코로나19 확산에 따른 고양시 소비동향 분석 및 시사점

경제사회연구부 부연구위원 윤신희(지리학 박사)  
shyun@gyri.re.kr

## Contents

- I. 분석개요
- II. 데이터 정제
- III. 코로나19 발생 현황 및 검색량 분석
- IV. 고양시 소비 트렌드 분석
- V. 고양시 업종별 소비 증감
- VI. 고양시 지역별 소비 현황 및 증감
- VII. 정책제언을 위한 타 시도 사례 분석
- VIII. 시사점 및 정책제언
- IX. 부록



현재 전 세계는 신종 코로나바이러스(코로나19) 확산에 따라 국민 건강뿐만 아니라 경제적 타격 또한 점점 커지고 있는 상황이다. 특히 외출자제가 일상화가 되면서 지역소비가 위축되어 소상공인 및 중소기업의 피해가 매우 커지고 있다. 따라서 본 연구는 고양시를 상대로 지역의 소비동향을 실증적으로 분석하여 지역상권의 위축정도에 따른 시 차원에서의 정책지원 방안을 모색하고자 한다.

본고는 한 업체의 카드데이터 정보를 토대로 2019년 대비 2020년 코로나 발생에 따른 업종별, 지역별 소비변화 정도를 분석하여 객관적인 데이터에 근거하여 고양시의 실질적인 지원 정책을 발굴하고자 한다. 코로나19 확산에 따른 고양시 소비동향을 살펴보면 2020년 1, 2주는 2019년 소비대비 8% 소비증가를 보이다 3%로 감소하며 코로나 발생 이후부터는 지속적인 감소추세를 보여 크게는 22-23%까지의 소비감소를 보이고 있다.

고양시 대분류 업종별 소비 변화 정도는 모든 업종에서 지속적인 감소추세를 보이고 있다. 그러나 음/식음료 업종은 유일하게 11%의 증가 추세를 보인다. 업종별 감소 추세가 심한 분야는 여행 47%, 패션 및 잡화 30%, 미용 23%, 교육 및 학원 22%, 요식 및 유흥 20% 순으로 나타났다. 중세분류 업종으로 살펴보면 요식 및 유흥의 경우 한식/부페업종이 22% 감소하였고, 유흥은 노래방, 룸싸롱, 단란주점, 나이트 클럽, 주점 등의 업종에서 34% 소비가 감소하였다. 교육 분야에서는 유치원이 68% 감소하였고, 학원이 8%로 감소하였다. 스포츠/문화/레저 업종은 20% 감소를 보이며 미용업의 경우 피부미용실, 스포츠 마사지, 대중목욕탕, 사우나탕 등에서 23%의 감소를 보이고 있다. 반면 소비증가를 보이는 업종은 정육점, 식품류, 인삼 및 건강제품 업종이 11%가 증가하였고 의료업종 중에서 약국이 16%, 자동차 판매업이 43%로 소비가 증가하였다.

본 결과를 토대로 보면, 대면 접촉이 불가피한 다중이용시설 업종에서의 소비가 눈에 띄게 감소하였다. 그중에서도 요식업의 소비가 크게 감소한 반면, 식재료 구입의 식음료업종의 소비는 증가하였다. 약국의 경우 마스크 및 상비약 구매로 소비가 증가하였고, 자동차 판매업의 경우 대중교통 이용 자제에 의한 차량 구매로 전년도 대비 소비가 증가한 것으로 보인다.

다음으로 고양시 지역별 소비금액 변화 정도를 보면 2019년 대비 2020년 모든 지역에서 소비금액의 감소추세가 나타나는 반면, 효자동은 미세한 증가를 보이고 있다. 소비감소가 가장 큰 지역은 장항 2동으로 작년대비 동일 기간 소비금액이 -570억을 보인다. 장항 2동의 경우 소매업(1,376개)과 음식점 및 주점(1,083개)이 타 지역에 비해 높게 차지하고 있는 지역이다. 반면 효자동의 경우는 소비금액 자체가 39개동 중 가장 작으며, 증가율도 2%로 코로나19 확산 현상과는 무관하게 지역 내 소비수준이 다소 유지된 정도로 파악된다. 또한 올해 신규 아파트 입주의 영향도 있는 것으로 보인다.

코로나19 확산에 따른 타 시도의 지원 정책을 보면 농산물 등의 가격인하로 소비유도정책, 피해계층에 대한 긴급 생활안정자금 지원제도, 농가 사료구매지원정책, 소상공인 상하수도 요금 30% 감면, 지역 배달서비스 앱 개발 및 활용, 정부기관 보유 건물 임대료 인하 등의 정책을 시행하고 있다.

본고는 분석 결과를 토대로 고양시 정책지원에 대해 모색해 보았다. 먼저 데이터의 결과를 보면 업종별 감소추세가 심한 업종은 요식업, 쇼핑, 여가, 관광, 미용 등의 업종이 해당되어 이에 따른 지역 내 소상공인에 대한 지원 정책이 절실한 상황이다. 그러나 본 업종은 모두 다중이용시설로 당장의 소비유도를 이끌어 내기란 어려운 입장이기도 하다. 따라서 매출액이 급격하게 감소한 업종은 소비를 유도하는 정책이 필요하며, 현재 처한 어려움을 즉시 해결할 수 있는 현금지원 또한 필요하다.

더 나아가 소상공인들이 필요로 하는 지원정책에 대한 실태조사 및 지원에 대한 신청 절차의 간소화, 이러한 모든 정보를 제공해주고 대행해주는 소상공인 지원 상담센터 등의 운영이 필요하겠다. 좀 더 상세한 내용은 본 고의 본문에 제안하였다.

고양시는 코로나19 확산의 방지를 위해 세계 처음으로 드라이브 스루(Drive through) 검사시스템 방식을 도입하여 전 세계의 이목을 끌었고, 현재 많은 국가에서 이 모델의 적용을 확산해 가고 있다. 또한 고양시 주민들은 사회적 거리두기를 실천하는 높은 시민의식을 가지고 있다. 따라서 고양시는 지역소비의 위기 또한 잘 극복할 수 있는 저력을 가진 도시라 연구자는 생각하며 고양시와 고양시의 모든 소상공인 및 중소기업을 응원한다.

※ 정책제언 요약

- ‘소비 바우처’ 지급
- ‘소비 연계 마일리지 적립’ 제도
- ‘지역경제 살리기 캠페인’ 주간 지정
- 상업밀집지역 소상공인 대상으로 방역비 지원 정책 추진
- 요식업 및 미용업종(유흥 제외)중 상대적 소비율이 감소한 분야에 대해 가격인하(인하 가격에 대해서는 시 보조금 지원)
- ‘고양시 자체 배달서비스 어플’ 이용 및 지원(고양시 전통시장 상품 배달서비스 등)
- ‘택시배송 서비스’ 이용 및 지원
- ‘드라이브 스루’를 통한 농축수산물 및 화훼 구입 서비스 지원(드라이브 스루는 고양시 최초 모델인 만큼 다양한 분야에서 활용확대 필요)
- ‘지역 상권 소비의 날’을 지정하여 고양시 관공서 및 산하기관 구내식당에서 주 1회~2회 인근 식당에서 매입한 음식을 제공함
- 배달어플을 이용하지 못하는 요식업 업종에 배달비 지원 서비스
- 소상공인 및 중소기업의 카드 수수료 지원제도
- 코로나19로 지원이 필요한 대상들이 정보를 얻고 절차를 간소화 할수 있거나 신청을 대행해 줄수 있는 ‘상담센터’ 운영 서비스
- 지원이 필요한 대상들에게 실질적인 체감 정책을 발굴하기 위한 고양시 소상공인 및 중소기업 피해정도 및 지원 방안에 대한 실태조사 필요(실태조사에 고양시 공공인력을 활용하는 방안 동시 고려)

### I. 분석개요<sup>1)</sup>

GYRI

#### 분석목적

- 코로나 19 발생에 따른 고양시 소상공인·중소기업 등의 경제 위축 실태 및 소비동향 파악을 위해 객관적인 데이터를 통해 분석하여 고양시의 실질적인 지원 정책을 발굴하고자 함

#### 분석자료

- 고양시 전 지역 ○○카드 가맹점 개인 및 법인카드 사용내역

#### 분석대상의 기간

- 2019년 1월 1일 ~ 2019년 3월 30일
- 2020년 1월 1일 ~ 2020년 3월 15일
  - 2020년 1월 20일 국내 확진자 최초 발생일을 기점으로 이후 주차별 분석(월요일~일요일)
  - 2019년 분석기간과 동일하게 설정

#### 분석업종

- 분석대상 카드 분류 업종 사용
  - 지역 소비와 무관한 자료는 제외
  - 주요 제외 업종 : 보험, 통신, 자동차체, 제약, 세금, 홈쇼핑, 여행사, 온라인 등

#### 소비금액

- 대상카드 가맹점 매출액을 전체 카드사 매출액으로 추정

1) 데이터의 제공처는 고양시 정보통신담당관 빅데이터팀이며, 본 원고의 분석 및 내용작성은 고양시정연구원에서 수행하였음.

## II. 데이터 정제

GYRI

### □ 분석을 위한 주별 일자 보정

- 2019년도와 2020년도의 소비동향 분석을 위해 설 연휴 기간 동안 코로나19 발생에 따른 연도별 소비차이로 객관적 데이터 산출을 위해 유사 기간 일자를 보정함
  - 국내 코로나19 확진자 발생일은 1월 20일로 설연휴(1월 24일~1월 27일) 직전임. 설연휴는 평소와 달리 연휴중에는 매출 감소, 연휴 직전 매출 급증하는 패턴을 보이고 있어 바이러스 발생으로 인한 매출 감소 효과 확인을 위해 날짜 보정이 필요함
  - 요일에 따른 매출 패턴도 상이하여 요일을 맞춰서 비교하여야 함
- 보정로직
  - 설연휴기간 매치(연휴 전날 포함)하여 비교
    - 2020년 설연휴는 1월 24~27일(4일간)임(연휴전날 포함시 1월 23일~27일)
    - 위 연휴기간은 '19년 설연휴를 감안하여 2월 2일~2월 6일과 비교
  - 요일 매치
    - 설연휴를 제외한 나머지 날은 요일을 매치하여 비교
    - 단, 20년 2월 1일~ 5일은 전년도 설연휴기간과 겹쳐 1월 26일~1월 30일과 비교
- 요일매치
  - 설연휴를 제외한 나머지 날은 요일을 매치하여 비교
  - 단, 2020년 2월 1일~5일은 전년도 설연휴기간과 겹쳐 1월 26일 ~ 1월 30일과 비교

### □ 주별 일자 보정 방법 및 결과

- 설 연휴 날짜 매치를 위해 연휴전날부터 연휴 날까지를 묶음
- 요일 구조에 따라 날짜를 매치함
- 전년도 설 연휴와 겹쳐 가장 가까운 동일한 요일 구조를 반영함

<표 1> 날짜 보정 결과

주차	1주차							2주차						
2019	2019 0121	2019 0122	2019 0123	2019 0202	2019 0203	2019 0204	2019 0205	2019 0206	2019 0129	2019 0130	2019 0131	2019 0201	2019 0126	2019 0127
요일	월요일	화요일	수요일	연휴 전날	휴일	휴일	설날	휴일	화요일	수요일	목요일	금요일	토요일	일요일

주차	1주차							2주차						
2020	2020 0120	2020 0121	2020 0122	2020 0123	2020 0124	2020 0125	2020 0126	2020 0127	2020 0128	2020 0129	2020 0130	2020 0131	2020 0201	2020 0202
요일	월요일	화요일	수요일	연휴 전날	휴일	설날	휴일	휴일	화요일	수요일	목요일	금요일	토요일	일요일

주차	3주차							4주차						
2019	2019 0128	2019 0129	2019 0130	2019 0207	2019 0208	2019 0209	2019 0210	2019 0211	2019 0212	2019 0213	2019 0214	2019 0215	2019 0216	2019 0217
요일	월요일	화요일	수요일	목요일	금요일	토요일	일요일	월요일	화요일	수요일	목요일	금요일	토요일	일요일

주차	3주차							4주차						
2020	2020 0203	2020 0204	2020 0205	2020 0206	2020 0207	2020 0208	2020 0209	2020 0210	2020 0211	2020 0212	2020 0213	2020 0214	2020 0215	2020 0216
요일	월요일	화요일	수요일	목요일	금요일	토요일	일요일	월요일	화요일	수요일	목요일	금요일	토요일	일요일

### Ⅲ. 코로나19 발생현황 및 검색량 분석

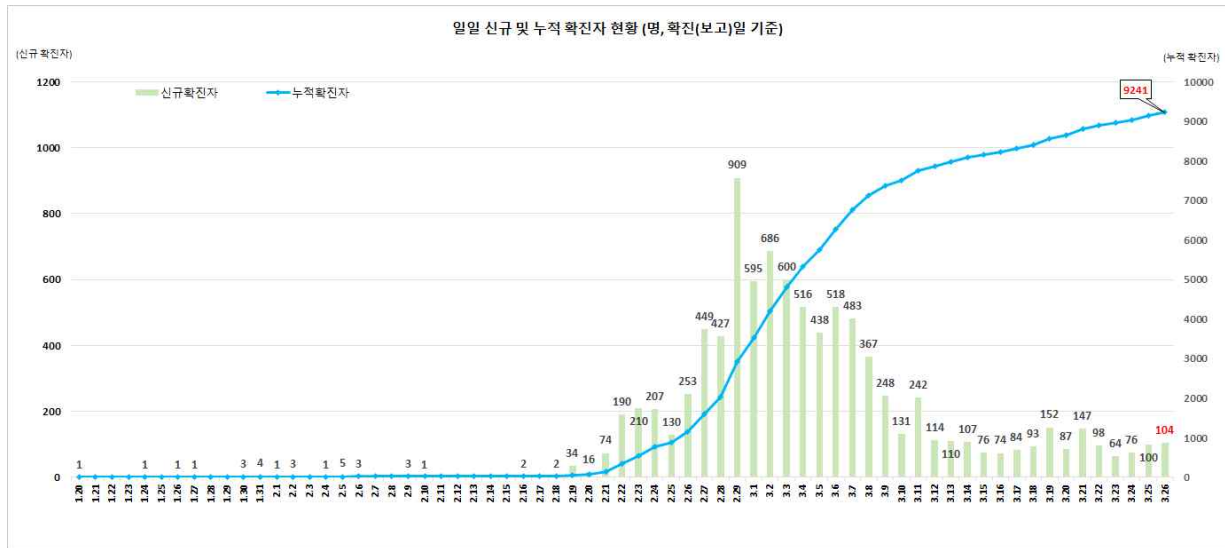
GYRI

#### □ 국내 코로나19 발생현황(2020년 3월 26일 시점)

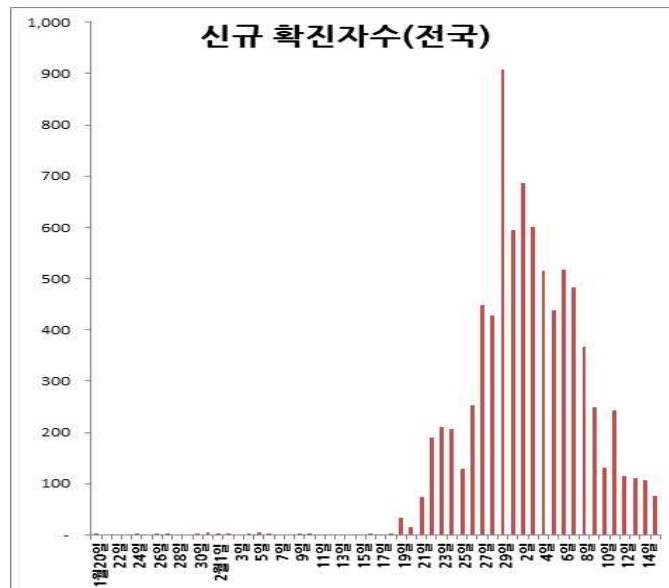
- 2020년 1월 20일 첫 환자 발생, 2월 22일부터 급격한 환자 증가추세 보임
- 2020년 3월 26일 0시 기준 국내 코로나 발생현황을 살펴보면 총 364,942명을 대상으로 검사한 결과 확진환자 수는 9,241명이고 사망자수는 131명임. 격리해제는 4,144명, 격리종인 수는 4,966명에 해당됨

<표 2> 코로나19 발생현황(03.26)

검사완료						검사중	합계
확진환자	격리해제	격리중	사망	결과음성	소계		
9,241	4,144	4,966	131	341,332	350,573	14,369	364,942



<그림 1> 분석기간 코로나 누적 및 일 확진 환자수



<그림 2> 코로나19 누적 및 일 확진 환자수



<표 3> 확진자 지역별 발생현황(3.26일 0시 기준, 9,241명)

지역	확진환자수	(%)	인구10만명당 발생률*	지역	확진환자수	(%)	인구10만명당 발생률*
서울	360	(3.90)	3.70	경기	401	(4.34)	3.03
부산	112	(1.21)	3.28	강원	31	(0.34)	2.01
대구	6,482	(70.14)	266.04	충북	39	(0.42)	2.44
인천	43	(0.47)	1.45	충남	124	(1.34)	5.84
광주	19	(0.21)	1.30	전북	10	(0.11)	0.55
대전	30	(0.32)	2.04	전남	8	(0.09)	0.43
울산	37	(0.40)	3.23	경북	1274	(13.79)	47.85
세종	44	(0.48)	12.85	경남	90	(0.97)	2.68
검역	131	(1.42)	-	제주	6	(0.06)	0.89
				총합계	9,241	(100)	17.82

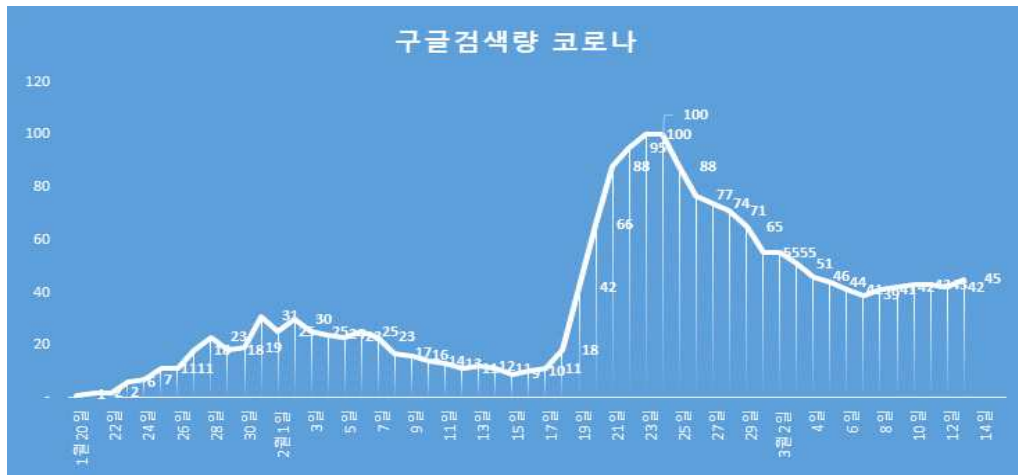
\* 지역별 1월 이후 누적 확진자수 ÷ 지역별 인구('20.1월 행정안전부 주민등록인구현황 기준)

## □ 키워드 검색량 트렌드

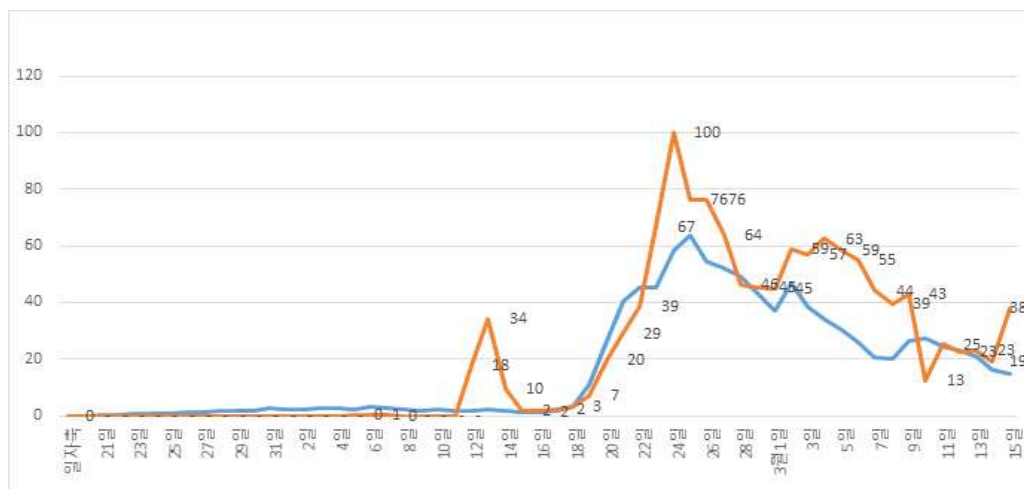
- 구글과 네이버를 통해 코로나19 첫 환자 발생 기간부터 '코로나', '코로나19' 검색량을 보면 점차 증가 추세를 보이다 23일 가장 높은 정점을 찍고 다시 하락 추세를 보임. 본 트렌드를 보면 코로나19 확진자수가 갑자기 증가하는 21~23일을 기점으로 증가하는 추세에 맞춰 검색량도 증가함



<그림 3> 구글 키워드 검색량



<그림 4> 네이버 키워드 검색량



## IV. 고양시 소비 트렌드 분석

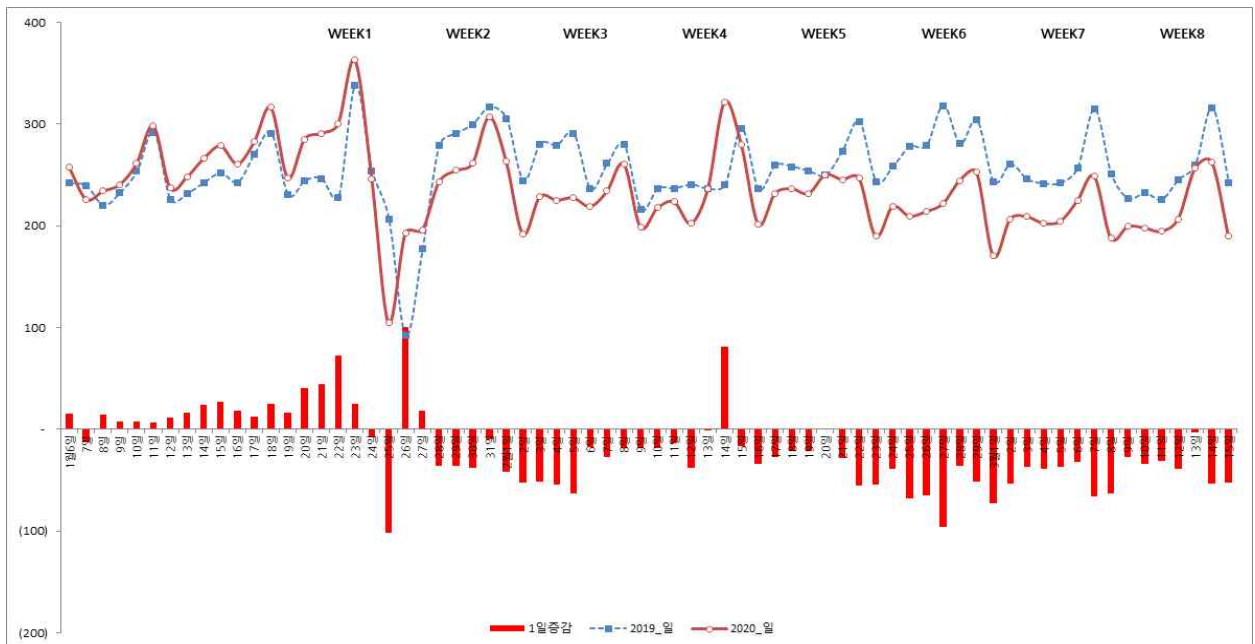
GYRI

### □ 고양시 일별 소비금액 트렌드 분석결과

○ 분석기간 내 고양시 일별 소비금액의 변화정도를 살펴보면 다음 <그림 5>, <표 4>와 같은 모습을 보임

- 1주: 2019년 대비 2020년 8%의 소비 증가세를 보임
- 2주: 2019년 대비 2020년 3%의 소비 증가세를 보임
- 3주~4주: 2019년 대비 2020년 소비 감소로 진입
- 5주: 2019년 대비 2020년 11% 소비 감소를 보임
- 6주: 2019년 대비 2020년 22% 소비 감소를 보임
- 7주: 2019년 대비 2020년 18% 소비 감소를 보임
- 8주: 2019년 대비 2020년 14% 소비 감소를 보임

<그림 5> 고양시 일별 소비금액 트렌드



<표 4> 네이버 키워드 검색량

주차	2019년(A)	2020년(B)	증감(C=B-A)	증가율(C/A)
WEEK1	252	272	+20	+8%
WEEK2	244	251	+7	+3%
WEEK5	263	233	△ 30	△ 11%
WEEK6	280	219	△ 61	△ 22%
WEEK7	259	212	△ 47	△ 18%
WEEK8	250	216	△ 34	△ 14%

## □ 고양시 7일 이동평균 소비금액 트렌드 분석결과

### ○ 보정

- 시작일: 2020년 1월 6일
- 2019년 첫 3주: 5,14
- 2020년 첫 3주: 5,22
- 보정률: 2020년/2019=105.9%

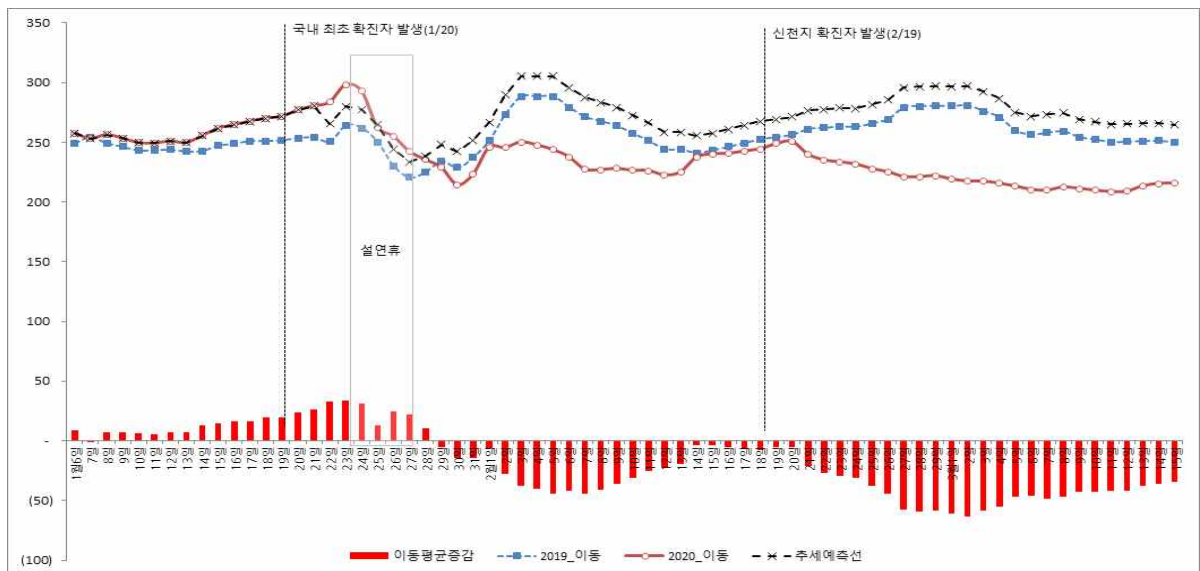
### ○ 소비이동 평균 금액

- 7일 이전(당일포함) 소비의 평균

### ○ 소비이동 추세 예측

- 2019년: 주간 소비금액의 평균×105.9%

<그림 6> 이동평균 소비금액 및 추세예측 트렌드



### ○ 소비이동 추세 예측

- 2019년 코로나19 발생 이전의 소비금액 추세예측
  - 2019년 1주, 2주를 2020년 금액에 고정하고 나머지 주의 소비금액을 예측하여 2020년도와의 소비 차액을 분석함
- <표 5>의 소비이동 평균의 증감정도를 보면 2019년 대비 2020년 5주부터 -6%를 시작으로 8주까지 지속적인 소비감소 추세를 보이고 있음

- 코로나 발생 1월 6일부터 1월 20일까지는 작년대비 지역 소비가 증가하는 추세였으나 코로나 발생 이후 설 연휴 이후 1월 27~28일 기점으로 작은 증감을 보이다 지속적인 감소추세로 진행됨
- <표 6>의 소비이동 추세 예측 평균의 증감정도를 보면 2019년 대비 2020년 5주부터 -11%를 시작으로 8주까지 지속적인 소비감소 추세를 보이고 있음
- 설 연휴 이후 감소 추세를 이어가다 신천지 확진자 발생 2월 19일 이후 소비는급격히 지속적인 하락추세를 또 한 번 보임

<표 5> 소비이동 평균 주차별 증감/율(1주단위 이동평균금액)

주차	2019년(A)	2020년(B)	증감(C=B-A)	증가율(C/A)
WEEK1	248	263	+15	+6%
WEEK2	247	253	+6	+2%
WEEK5	257	242	△ 15	△ 6%
WEEK6	274	224	△ 50	△ 18%
WEEK7	266	214	△ 52	△ 20%
WEEK8	251	212	△ 40	△ 16%

<표 6> 소비이동 주차별 증감/율(추세예측선 대비)

주차	2019년(E)	2020년(B)	증감(F=B-E)	증가율(F/E)
WEEK1	263	263	+0	+0%
WEEK2	253	253	+0	+0%
WEEK5	272	242	△ 30	△ 11%
WEEK6	290	224	△ 66	△ 23%
WEEK7	281	214	△ 68	△ 24%
WEEK8	266	212	△ 54	△ 20%

## V. 고양시 업종별 소비 증감

GYRI

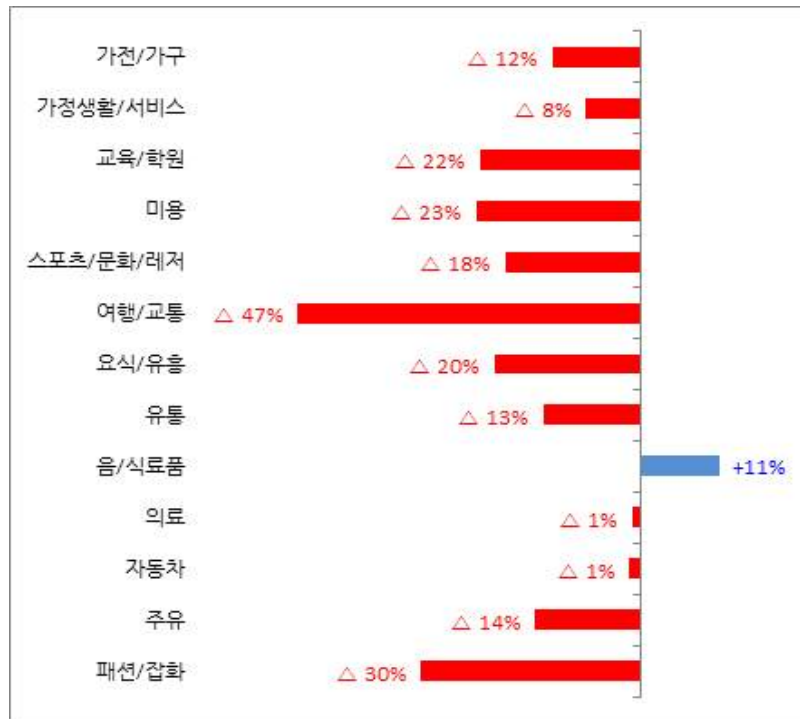
### □ 업종 대분류별 증감률

- 2019년 대비 2020년 동일 기간 대분류 업종별 소비증감 정도를 살펴보면 한 개의 업종만 제외하고 모든 업종에서 감소 추세를 보이고 있음
  - 유일하게 음/식음료 업종만 11% 소비증가를 보이고 있음
  - 업종별 감소가 심한 분야는 여행 47%, 패션 및 잡화 30%, 미용 23%, 교육 및 학원 22%, 요식 및 유흥 20%의 순으로 나타나고 있음
  - 다중이용시설의 업종에서 소비 감소가 두드러지게 나타나고 있음. 특히 미용업의 경우 세부 업종 <부록>을 보면 마사지 업종이 다수 포함되어 있음

<표 7> 카드 업종 대분류별 소비 증감률

업종대분류	19_8W	20_8W	증감	증감율
가전/가구	79	70	△ 9.6	△ 12%
가정생활/서비스	37	35	△ 2.8	△ 8%
교육/학원	93	72	△ 20.5	△ 22%
미용	39	30	△ 8.8	△ 23%
스포츠/문화/레저	82	67	△ 15.2	△ 18%
여행/교통	7	4	△ 3.3	△ 47%
요식/유흥	378	302	△ 75.7	△ 20%
유통	476	412	△ 63.9	△ 13%
음/식료품	53	58	+5.7	+11%
의료	188	186	△ 2.2	△ 1%
자동차	54	53	△ 0.8	△ 1%
주유	231	197	△ 33.4	△ 14%
패션/잡화	33	23	△ 9.8	△ 30%

<그림 7> 대분류 업종별 소비 증감정도



### □ 업종 중분류별 증감률

- 2019년 대비 2020년 동일 기간 중분류 업종별 소비증감 정도를 살펴보면 기타의료, 약국, 자동차판매, 편의점의 업종은 소비증가 추세를 보이나 그 외 나머지 업종은 모두 감소 추세를 보이고 있음
- 요식 및 유흥
  - 한식 및 부패가 22%의 감소를, 일식/중식/양식이 20%의 감소를 보이고 있음
  - 유흥은 노래방, 룸싸롱, 나이트 크럽, 단란주점, 안마, 극장식당, 스탠드바, 카바레, 주점 등의 업종이 34%의 소비 감소를 보이고 있음
- 음식료품
  - 정육, 미곡, 청과, 농수산물, 식품류, 인삼 및 건강제품, 농협, 식품잡화, 농수축협직판장, 농가공산품 업종은 11% 증가함
- 유통
  - 기타 유통업종 중 가정용연료, 농기계, 쇼핑물, 대량양판점, 수입상품점, 중고품 판매점, 쇼핑센터 업종이 31%로 감소하였음

○ 교육 및 학원

- 유치원 68% 감소, 학원 8% 감소, 교육용품 20% 감소함

○ 의류 및 잡화

- 의류의복업으로 혼수전문점, 남녀기성복, 양복, 양품점, 내의류 판매업, 이불, 아동복, 옷감, 캐주얼 의류 등에서 34% 감소함
- 패션잡화업으로 수제용품점, 제화점, 가방, 신발, 약세사리, 시계, 귀금속, 안경원 등에서 26% 감소함

○ 스포츠, 문화, 레저

- 스포츠, 문화, 레저로 실내골프장, 스포츠센터/레포츠클럽, 실외골프장, 종합레저타운/놀이동산, 공연장, 극장, 볼링장, 레저스포츠, 테니스장, 수영장, 수련원, 체험장, 운동경기관람, 비디오방/전화방, 전자오락실, PC게임방, 당구장, 사진관, 동물병원, 동물농장, 서적 등에서 20% 감소함
- 스포츠, 문화, 레저용품 중 총포류 판매, 운동경기, 레저용품, 보트판매, 수중장비, 자전거(성인용), 관광민예, 선물용품, 종교상품점, 음반 테이프, 악기/피아노 대리점, 인형 및 완구, 아동용 자전거 등에서 16% 감소함

○ 여행 및 교통

- 호텔, 콘도미디어, 모텔 및 기타 숙박업에서 47% 감소
- 여행업종에서 관광여행사, 면세점이 53% 감소(1억원에서 0원으로 감소)

○ 미용

- 미용서비스의 경우 피부미용실, 스포츠마사지, 체형관리, 대중목욕탕, 온천장, 사우나탕에서 23% 감소
- 화장품 및 미용재료업종이 20% 감소

○ 가정생활서비스

- 결혼서비스, 장의사, 상담실, 예식장, 장례식장, 납골공원, 휴대폰수리, 부동산중개, 각종 수리점, 열쇠도장, 세탁소, 인쇄, 광고, 기계임대, 화물운송, 법률 및 회계, 용역, 창고, 부동산임대 등에서 11% 감소
- 인테리어 3% 감소

○ 의료

- 종합병원, 개인병원, 보건소, 치과, 한의원 등 17% 감소
- 약국은 16% 증가
- 기타의료인 산후조리원, 의료기기, 건강검진, 접골원 등이 508% 증가

- 가전 및 가구
  - 가전, 목재가구, 철재가구, 컴퓨터, 냉난방기구, 사무기기 등 12% 감소
- 자동차
  - 자동차 43% 증가
  - 자동차서비스업 주차장, 정비 세차, 차량용품 등 13% 감소
- 주유
  - 주유 14% 감소

<그림 8> 중분류 업종별 소비 증감정도





<표 8> 대분류 및 중분류 업종의 소비 증감

업종대분류	업종중분류	19_8W	20_8W	증감	증감율
가전/가구	가전/가구	79	70	△ 9.6	△ 12%
가정생활/서비스	인테리어	17	17	△ 0.6	△ 3%
가정생활/서비스	서비스	20	18	△ 2.2	△ 11%
교육/학원	학원	63	58	△ 4.7	△ 8%
교육/학원	교육용품	10	8	△ 1.9	△ 20%
교육/학원	유아교육	20	6	△ 13.9	△ 68%
미용	화장품	9	8	△ 1.9	△ 20%
미용	미용서비스	30	23	△ 6.9	△ 23%
스포츠/문화/레저	스포츠/문화/레저용품	31	26	△ 4.8	△ 16%
스포츠/문화/레저	스포츠/문화/레저	52	41	△ 10.4	△ 20%
여행/교통	숙박	6	3	△ 2.9	△ 47%
여행/교통	여행	1	0	△ 0.3	△ 53%
요식/유흥	한식	182	142	△ 40.0	△ 22%
요식/유흥	기타요식	107	88	△ 19.0	△ 18%
요식/유흥	일식/중식/양식	42	32	△ 9.9	△ 24%
요식/유흥	제과/커피/패스트푸드	32	31	△ 1.6	△ 5%
요식/유흥	유흥	15	10	△ 5.2	△ 34%
유통	할인점/슈퍼마켓	292	278	△ 13.5	△ 5%
유통	편의점	60	62	+1.8	+3%
유통	백화점	85	44	△ 40.3	△ 48%
유통	기타유통	39	27	△ 11.9	△ 31%
음/식료품	음/식료품	53	58	+5.7	+11%
의료	병원	156	129	△ 26.8	△ 17%
의료	기타의료	4	24	+20.1	+508%
의료	약국	28	33	+4.4	+16%
자동차	자동차서비스/용품	43	37	△ 5.6	△ 13%
자동차	자동차판매	11	16	+4.8	+43%
주유	주유	231	197	△ 33.4	△ 14%
패션/잡화	의복/의류	18	12	△ 6.2	△ 34%
패션/잡화	패션/잡화	14	11	△ 3.7	△ 26%

## VI. 고양시 지역별 소비현황 및 증감

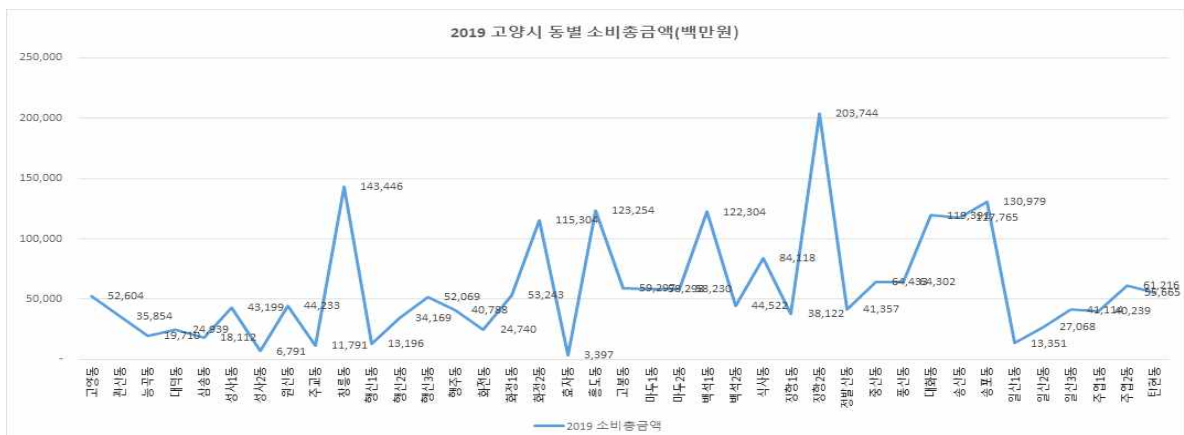
GYRI

### □ 고양시 동별 소비현황

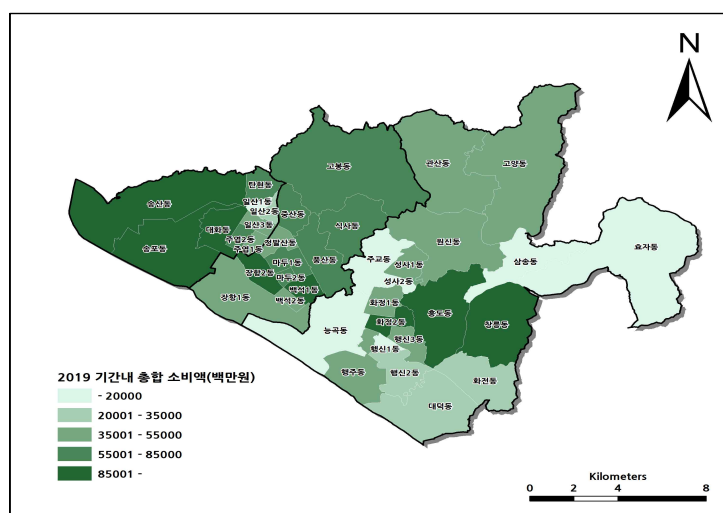
#### ○ 2019년 지역별 소비현황

- 2019년 고양시 39개동 중에서 소비가 가장 높은 지역은 장항2동, 창릉동, 송포동, 대화동, 백석동, 흥도동, 화정2동이 해당됨
- 그중에서 소비 감소추세가 가장 심한곳은 장항2동으로 2019년 203,744백만원(2,037억)에서 2020년 146,649백만원(1,466억)으로 감소하여 -570억 정도의 소비 감소 추이를 보이고 있음

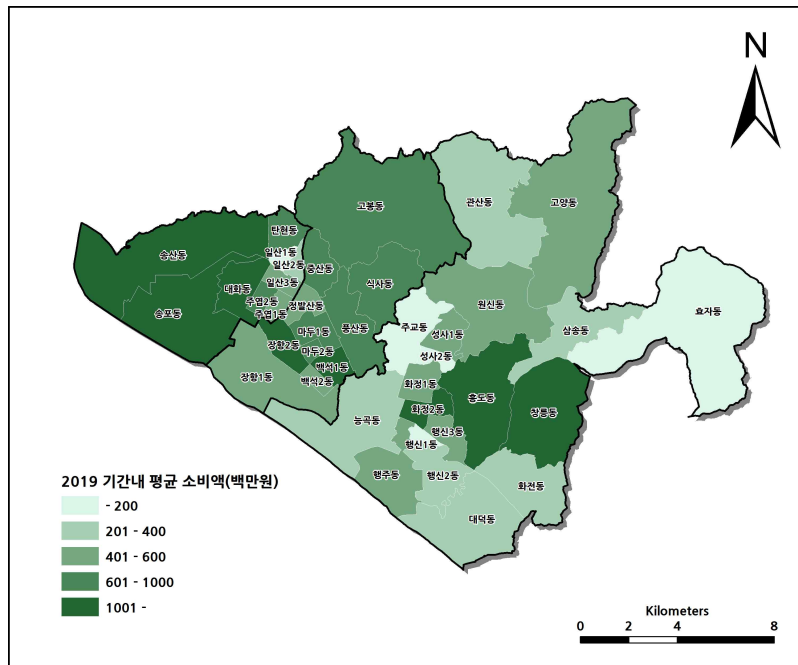
<그림 9> 고양시 동별 소비현황



<그림 10> 2019 지역별 소비총합 지도



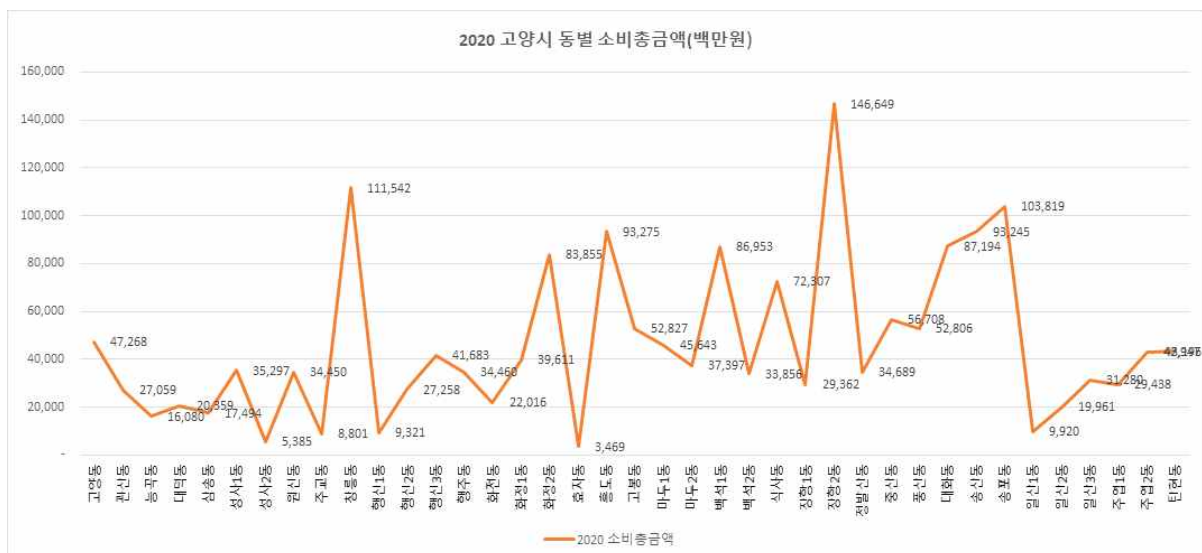
<그림 11> 2019 지역별 하루 평균 소비금액 지도



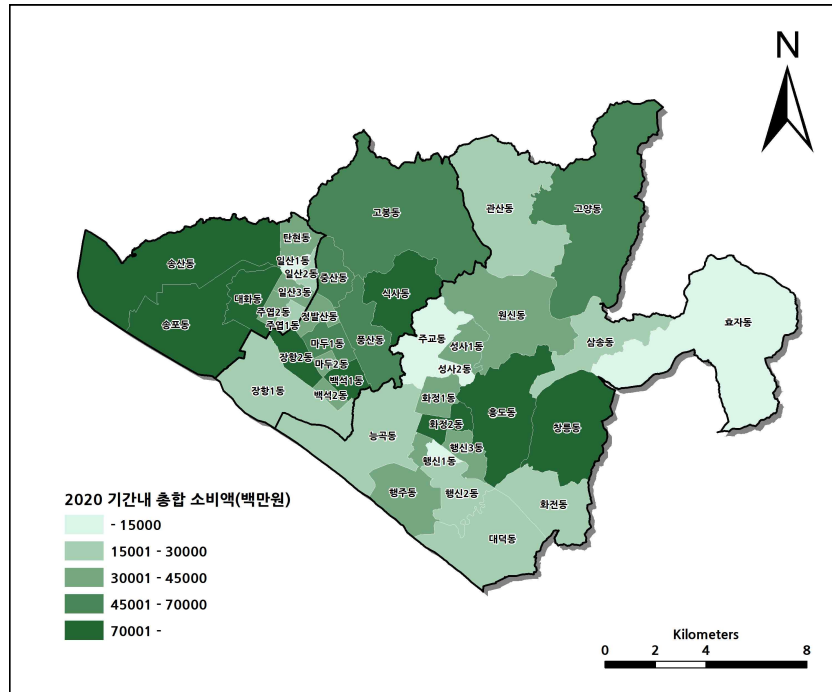
○ 2020년 지역별 소비현황

- 2020년 고양시 39개동 중에서 소비가 가장 높은 지역은 2019년도와 같은 지역에 해당됨(장항2동, 창릉동, 송포동, 대화동, 백석동, 흥도동, 화정2동)
- 그러나 2019년 대비 해당 지역의 소비액은 모두 10~20% 이상 감소한 상태임

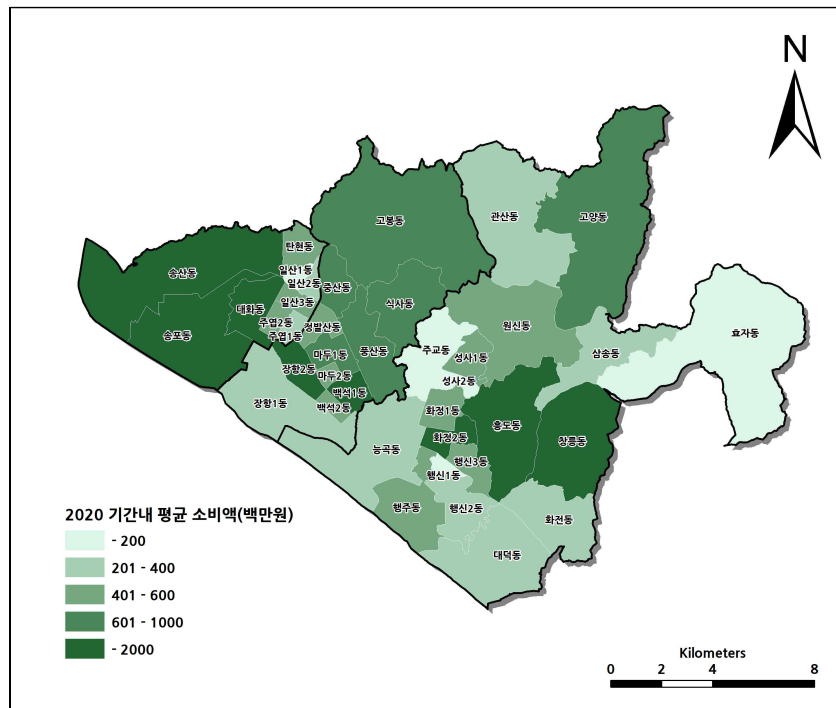
<그림 12> 2020년 고양시 동별 소비 총금액



<그림 13> 2020년 지역별 소비 총금액 지도



<그림 14> 2020년 지역별 소비 평균액 지도

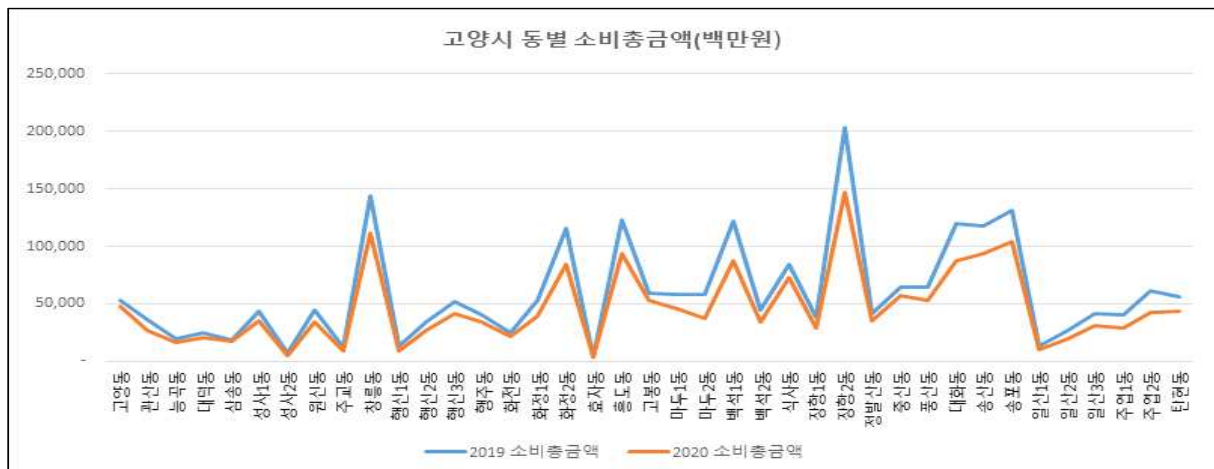


□ **고양시 지역별 소비 증감(2019년 대비 2020년)**

○ 지역별 평균소비 증감정도

- 고양시 동별 소비증감정도를 보면 2019년 대비 효자동을 제외한 전 지역에서 감소 추세를 보이고 있음
- 소비규모가 고양시 지역중 가장 작아 2%의 상승은 코로나 현상과 무관하게 지역에서 사용되는 금액의 소비수준이 다소 유지 및 오른 것으로 보임(고양지축 아파트 신규입주의 영향력도 있을 것으로 예상)
- 그중에서도 장항2동이 -570억원 가장 많은 소비감소 추세를 보이고 있으며 백석1동, 창릉동, 대화동, 화정2동 순으로 지역소비가 감소하고 있는 상태임

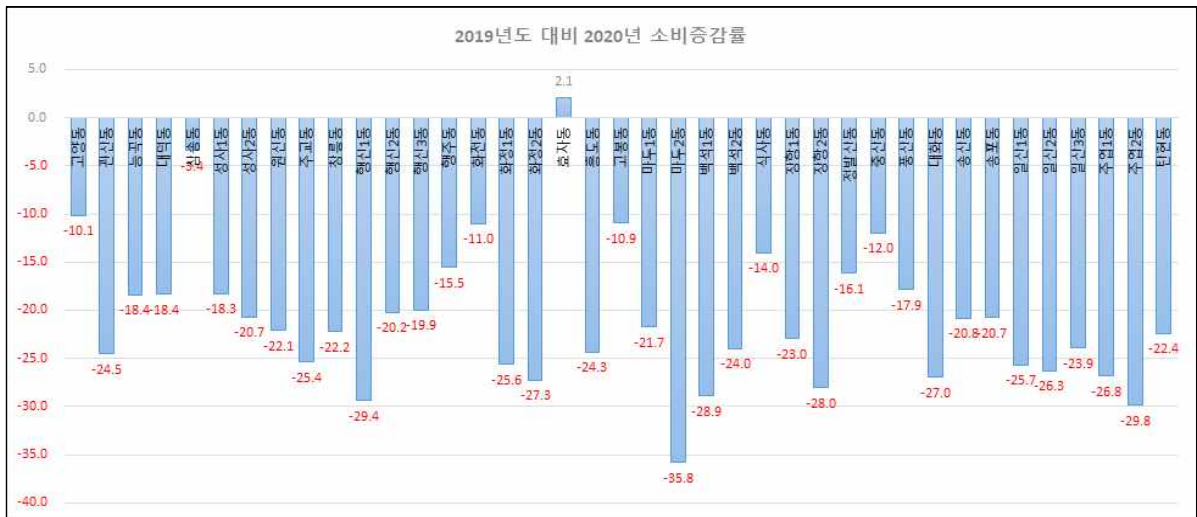
<그림 15> 2019대비 2020년 고양시 동별 소비 총 금액 비교



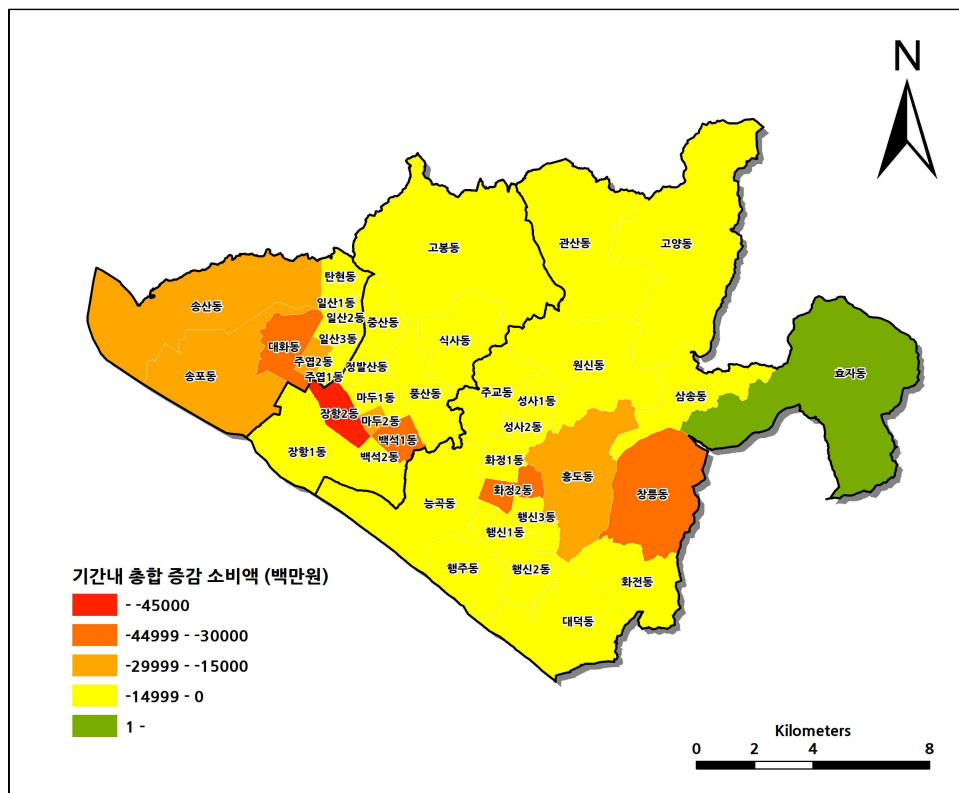
<그림 16> 2019대비 2020년 고양시 동별 소비 증감 비교



<그림 17> 2019대비 2020년 고양시 동별 소비 증감률



<그림 18> 2019대비 2020년 고양시 동별 소비총합 증감 지도

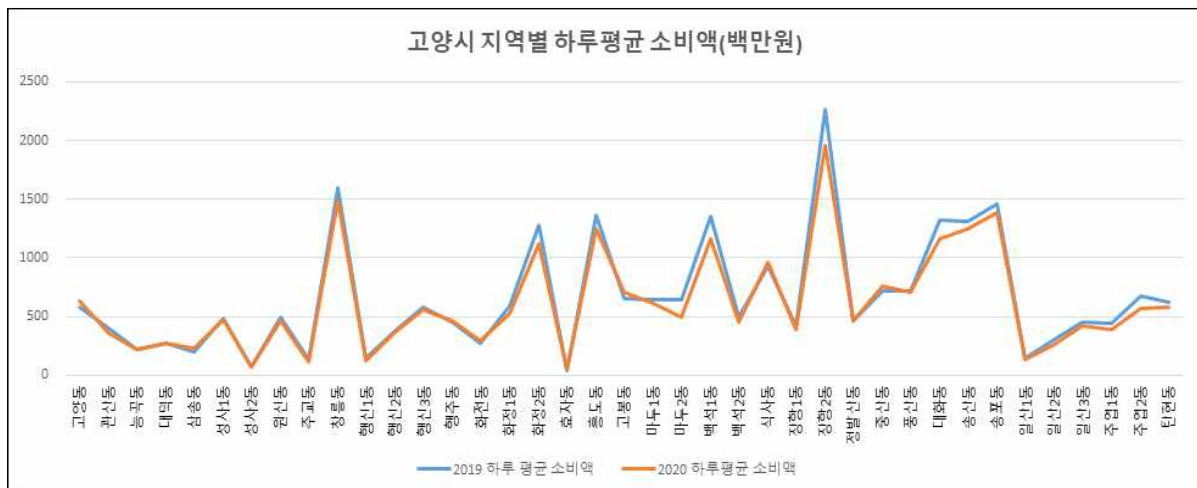


□ **고양시 지역별 하루 평균 소비 증감(2019년 대비 2020년)**

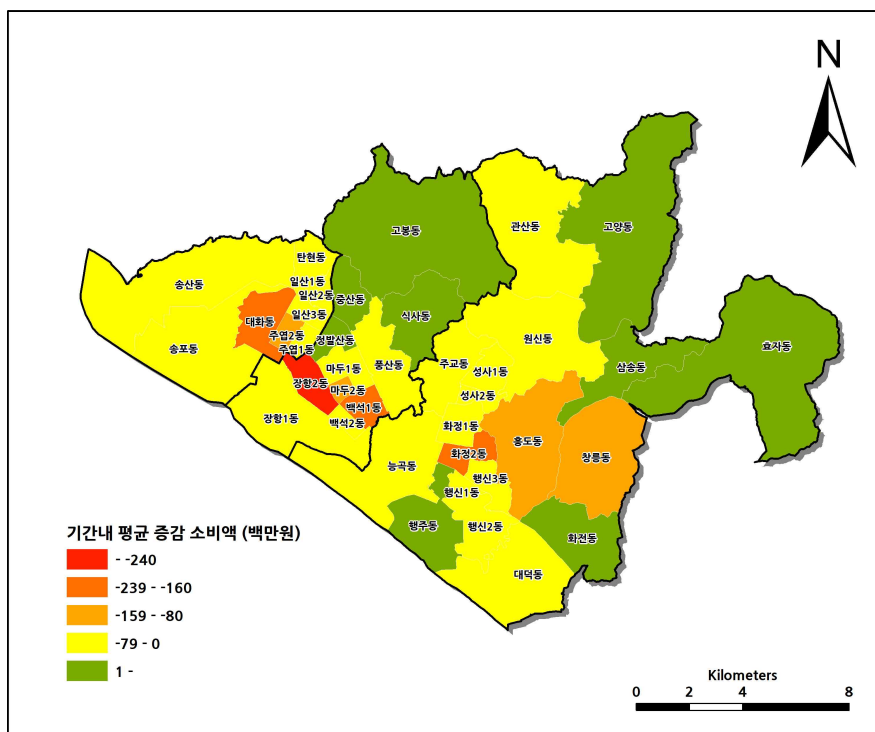
○ 지역별 하루 평균소비 증감정도

- 지역별 하루 평균 소비액을 살펴보면 총 소비 금액에서도 차이가 났듯이 장항2동이 가장 낮은 하루 평균 소비액을 보이고 있음

<그림 19> 고양시 지역별 하루 평균 소비금액



<그림 20> 고양시 지역별 하루 평균 소비금액 증감 지도



□ 고양시 지역별 소비 현황 및 증감

(단위: 백만원)		2019. 1.1-3.30		2020.1.1-3.15		기간내 하루소비 평균증감 (E=C-A)	기간내 총 소비 증감 (F=D-B)	총소비 증감률 (B/F)
구별	읍면동별	기간내 평균 소비액 (A)	기간내 소비총합 (B)	기간내 평균 소비액 (C)	기간내 소비총합 (D)			
덕양구	고양동	584	52604	630	47268	46	-5,336	-10.1
	관산동	398	35854	361	27059	-38	-8,795	-24.5
	능곡동	219	19710	214	16080	-5	-3,630	-18.4
	대덕동	277	24939	271	20359	-6	-4,580	-18.4
	삼송동	201	18112	233	17494	32	-618	-3.4
	성사1동	480	43199	471	35297	-9	-7,903	-18.3
	성사2동	75	6791	72	5385	-4	-1,406	-20.7
	원신동	491	44233	459	34450	-32	-9,783	-22.1
	주교동	131	11791	117	8801	-14	-2,990	-25.4
	창릉동	1594	143446	1487	111542	-107	-31,905	-22.2
	행신1동	147	13196	124	9321	-22	-3,875	-29.4
	행신2동	380	34169	363	27258	-16	-6,912	-20.2
	행신3동	579	52069	556	41683	-23	-10,387	-19.9
	행주동	453	40788	459	34460	6	-6,328	-15.5
	화전동	275	24740	294	22016	19	-2,724	-11.0
	화정1동	592	53243	528	39611	-63	-13,632	-25.6
	화정2동	1281	115304	1118	83855	-163	-31,449	-27.3
	효자동	38	3397	46	3469	9	72	2.1
홍도동	1369	123254	1244	93275	-126	-29,979	-24.3	
일산동구	고봉동	659	59297	704	52827	46	-6,470	-10.9
	마두1동	648	58298	609	45643	-39	-12,655	-21.7
	마두2동	647	58230	499	37397	-148	-20,833	-35.8
	백석1동	1359	122304	1159	86953	-200	-35,351	-28.9
	백석2동	495	44522	451	33856	-43	-10,666	-24.0
	식사동	935	84118	964	72307	29	-11,811	-14.0
	장항1동	424	38122	391	29362	-32	-8,760	-23.0
	장항2동	2264	203744	1955	146649	-309	-57,095	-28.0
	정발산동	460	41357	463	34689	3	-6,668	-16.1
	중산동	716	64433	756	56708	40	-7,725	-12.0
일산서구	풍산동	714	64302	704	52806	-10	-11,496	-17.9
	대화동	1327	119391	1163	87194	-164	-32,197	-27.0
	송산동	1308	117765	1243	93245	-65	-24,520	-20.8
	송포동	1455	130979	1384	103819	-71	-27,161	-20.7
	일산1동	148	13351	132	9920	-16	-3,431	-25.7
	일산2동	301	27068	266	19961	-35	-7,108	-26.3
	일산3동	457	41114	417	31280	-40	-9,834	-23.9
	주엽1동	447	40239	393	29438	-55	-10,801	-26.8
	주엽2동	680	61216	573	42947	-108	-18,269	-29.8
탄현동	619	55665	576	43196	-43	-12,469	-22.4	



## VII. 정책제언을 위한 타 시도 사례 분석

GYRI

연번	내용	출처
1	<ul style="list-style-type: none"> <li>■ 강원도, SNS 채널 활용한 강원감자 홍보 판매</li> <li>- 강원도가 코로나19사태로 인한 식자재 출하 대폭 감소로 어려움을 겪는 농가를 위해 약 11천 톤의 재고감자 소진을 위한 대대적인 감자 판매 프로모션 실시. 판매가격은 10kg/1박스당 소비자 구입가 5천원으로 시중가격보다 50% 저렴하게 판매. 택배비와 포장재비는 도비에서 지원</li> </ul>	강원도청 보도자료 (2020.03.11.보도)
2	<ul style="list-style-type: none"> <li>■ 서울특별시, '소상공인 금융' 5조로 지원 확대</li> <li>- 서울시가 코로나19로 직·간접적 피해를 입은 서울 지역 소상공인, 자영업자를 위한 신용공급 규모를 5조 900억까지 대폭 확대. 또한 내달 15일부터는 통상 2달 걸리던 보증심사~지원을 신청부터 통장 입금까지 10일 내로 대폭 단축하는 민생혁신금융 프로세스를 가동하고 각 은행 지점별로 전담 직원 배치</li> </ul>	서울시청 보도자료 (2020.03.25.보도)
3	<ul style="list-style-type: none"> <li>■ 전라북도 고창군, 드라이브 스루 방식 딸기 판매 실시</li> <li>- 고창군은 코로나19로 인한 개학 연기로 판로가 막힌 지역 딸기 재배 농가를 위해 사회적 거리두기의 일환인 '드라이브 스루' 방식 판매 행사를 개최하여 400kg(시가 480만원 상당)의 딸기를 완판</li> </ul>	고창군청 보도자료 (2020.03.25.보도)
4	<ul style="list-style-type: none"> <li>■ 광주광역시, 지역 건설 산업 활성화 지원</li> <li>- 광주시가 코로나19 장기화로 어려움을 겪고 있는 지역 건설 산업의 지속적인 성장과 경쟁력 강화를 위한 '2020년 지역건설산업 활성화 계획' 수립 및 본격 추진. 지역건설업체의 건설공사 수주율 제고를 위해 지역건설산업 활성화 촉진조례에 따라 지역 의무 공동도급 49%, 지역 건설업체 하도급률 70% 이상 참여 적극 권장 및 유관기관과 업무협약 체결, 지역 장비, 자재, 인력 활용 예정</li> </ul>	광주시청 보도자료 (2020.03.25.보도)
5	<ul style="list-style-type: none"> <li>■ 경상남도 창원시, 코로나19 피해 긴급생활안정지원 727억 원 투입</li> <li>- 창원시가 재난 상황에서 생계를 위협받는 '3대 피해계층(소상공인, 노동자, 중소기업)'을 위해 총 727억 원 긴급 투입. 누비전(창원사랑상품권) 가맹점 중 연간 매출액 2억 4000만 원 이하 사업주와 연간 매출액 1억 2000만 원 이하인 사업주에게 카드 수수료 지원, 무급 휴직자 생계비 최대 100만원 지급, 특수형태 근로종사자(보험설계사, 택배기사 등) 최대 100만원 지급, 실직자·일용직 노동자들을 위한 특별공공일자리 사업 시행 등 지역 경제 주체들의 경제적 발판 마련</li> </ul>	창원시청 보도자료 (2020.03.25.보도)

연번	내용	출처
6	<p>■ 충청북도, 축산농가 사료구매 자금 지원</p> <p>- 충북도는 코로나19 및 아프리카돼지열병(ASF) 장기화에 따라 어려움을 겪고 있는 축산농가를 위해 사료구매 자금 123억원 용자 지원. 지원조건은 금리 연 1.8%, 2년 일시상환, 자금용도는 신규 사료구매 및 기존 외상금액 상환. 지원대상자로 선정된 농가는 시군에서 발급하는 ‘농가사료구매자금 선정-추천서’를 발급받아 관내 지역 농·축협에서 대출 가능</p>	<p>충북도청                      보도자료                      (2020.03.16.보도)</p>
7	<p>■ 제주특별자치도, 근로자 생활안정자금 용자 요건 7월까지 완화</p> <p>- 제주도는 최근 코로나19로 인해 어려움을 겪는 근로자의 생계안정을 위한 생활안정자금 용자의 소득요건을 7월 31일까지 한시적으로 완화. 기존 월평균소득 259만원 이하에서 388만원 이하 근로자로 완화하면서 전체 1만8000여명으로 대상자 확대. 임금감소생계비(1천만원 한도), 소액생계비(2백만원 한도), 임금채불생계비(1천만원 한도) 등 기준에 따라 용자 활용 가능</p>	<p>제주도청                      보도자료                      (2020.03.10.보도)</p>
8	<p>■ 경기도 수원시, 코로나19 확진자 동선에 업소명 공개된 소상공인 위로금 지원</p> <p>- 수원시가 코로나19 확진환자가 확진 판정 전 방문했던 소상공인 업체 총 33개소에 각각 100만 원 지원. (재)극동방송과 (사)신경기운동중앙회가 수원시에 지정 기탁한 성금 1억 1000만원을 지원금으로 활용하여 기부금이 소진될 때까지 지속 예정. 시가 업체에 연락해 지원을 안내하고 업체가 지원 신청을 하면 수원시사회복지협의회가 지원금 배분</p>	<p>수원시청                      보도자료                      (2020.03.25.보도)</p>
9	<p>■ 전라남도 담양군, 농기계 임대사업소 농기계임대료 인하</p> <p>- 담양군은 코로나19 확산에 따른 외국인 근로자 입국 차질 등으로 영농철 농촌 인력난 가중 및 적기 영농에 어려움을 겪는 농가 부담을 최소화하기 위해 내달 1일부터 7월 31일까지 4개월간 임대료를 한시적으로 50% 인하. 이번 임대료 인하를 통해 2019년대비 2,200농가가 약 5천만원의 농가부담 경감효과 수혜 기대</p>	<p>담양군청                      보도자료                      (2020.03.20.보도)</p>
10	<p>■ 경상남도 김해시, 소상공인 상하수도 요금 30% 감면</p> <p>- 김해시는 코로나19로 인해 매출이 감소한 소상공인의 경제적 부담 경감을 위해 한시적으로 22억원 규모 상·하수도요금 감면 추진. 물 사용량이 증가하는 7,8월분 요금을 30% 감면하며 관내 소상공인을 대상으로 5월 한달간 신청 접수</p>	<p>김해시청                      보도자료                      (2020.03.23.보도)</p>
11	<p>■ 전라북도 군산시 소상공인 위한 공공배달 앱 운영</p> <p>- 군산시는 코로나19로 인해 매출이 감소한 소상공인의 수수료와 광고료 부담을 덜어주는 공공배달앱 ‘배달의 명수’를 개발해 13일부터 운영중임. 이 앱은 민간의 음식 배달 앱과 달리 가맹점들이 이용 수수료와 광고료를 내지 않고 활용할 수 있어 월 평균 25만원 정도 아낄수 있는 효과를 보이고 있음. 또한 지역 상품권으로 소비자들도 결제를 할 수 있어 결과적으로 8%의 할인 혜택을 보고 있음</p>	<p>김해시청                      보도자료                      (2020.03.23.보도)</p>

## VIII. 시사점 및 정책제언

GYRI

### □ 주요 시사점

- 분석결과를 토대로 업종별 감소추세가 심한 유형을 보면 요식업(음식점 등), 쇼핑(의류, 잡화), 여가활동(스포츠, 문화, 레저), 관광(숙박, 여행), 미용(미용서비스, 화장품) 등이 해당됨. 따라서 지역내 소상공인 지원 정책이 요구되는 상황임
- 현재 정부 및 대다수의 지방자치단체에서 이들에 대한 지원이 이루어지고 있는 실정임. 그러나 위 업종들은 다중이용시설로, 관내 이용객 뿐만 아니라 관외 거주자의 이동으로 인해 발생하는 소비들로 현재 상황에서는 직접적인 소비지출을 증대시키기에는 어려움이 있음. 따라서 코로나 소강기 진입시 소비활동 활성화를 위한 전략이 필요할 것으로 생각됨. 코로나 사태 진정 이후 관성적인 소비심리위축으로 지역경제 활성화 시기가 늦어 질 수 있음

### □ 고양시 지원을 위한 정책제언2)

- 소비 바우처 지급
  - 고양페이, 지역상품권 제도와 연계하여 상기와 같은 업종 상품 이용시 보완하여 사용 할 수 있는 바우처 지급
  - 고양시내 식당, 유흥주점, 스포츠, 문화레저, 숙박, 여행 업체에서 발행하는 쿠폰(코로나 종식 이후 사용 가능)을 고양페이로 특정 월(예: 4월 한달)에 선구입할 시 고양시에서 일정금액(예:10~20%) 지원
- 소비 연계 마일리지 적립 제도 : 관내 여가 및 관광활동과 관련된 업종들의 연계 이용(소비시) 누적되는 마일리지 적립을 통해 재소비 유도
  - 예) 숙박-식음료 시설 이용시 1% 적립, 숙박-식음료-레저 시설 이용시 1.5%적립 등
- 지역경제 살리기 캠페인 주간 지정 : 매출이 감소된 업종 중심으로 이용 활성화 집중 주간 설정, 운영을 통해 캠페인 기간 동안 해당 업종 이용시 인센티브 부여
  - 예) 지역경제활성화 주간 1: 지역 음식점 이용하기  
 지역경제활성화 주간 2: 문화시설 이용하기

2) 원내 각 분야별 전문가 의견 수렴을 통한 내용

- 상업밀집지역 소상공인 대상으로 방역비 지원 정책 추진
- 요식업 및 미용업종(유흥 제외)중 상대적 소비율이 감소한 분야에 대해 가격인하(인하 가격에 대해서는 시 보조금 지원)
  - 소비자 체감 물가의 감소로 소비를 유도함
  - 고양시내 식당 및 음식점을 상대로 일주일 중에 3일 정도는 하루씩 돌아가면서 한식의 날, 중식의 날 등을 정해서 고양페이를 이용하는 고객을 상대로 식사비를 할인하고 차액만큼 시에서 보조하여 소비자 체감을 유도하는 방안
    - 이벤트성 지원이므로, 주중(월~금, 또는 월~목)의 하루씩을 ‘한식의 날’, ‘중식의 날’ 등으로 지정하여 해당 일에 고양페이를 이용하는 이용자에게 인센티브를 제공하여 지역소비를 활성화 할 필요가 있음
- 고양시 자체 배달서비스 어플 이용 및 지원
  - 군산시 사례처럼 고양시 자체 배달서비스 앱 개발 및 활용을 통한 소상공인 지원 정책
  - 수산의 민족 활용
    - 대안 1: 고양시 사회적기업인 ‘수산의 민족’의 배달망을 활용하여 기존의 배달의 민족, 요기요 등을 통해 배달이 힘든 소규모 중소 소상공인을 지원함
    - 대안 2: ‘수산의 민족’이 미처 배달망을 갖추고 있지 못할 경우, 배송을 위한 공공근로자 채용 및 활용을 위한 대행업체로 활용 유무 판단
    - 대안 3: 1개 대행업체를 선정하는 것이 부담 될 경우 업체 공개경쟁을 통해 배송 대행업체를 선정함
  - 기대효과
    - 배송 및 배달을 통한 공공근로 일자리 창출
    - 사회적기업을 활용하여 중소 소상공인을 지원하는 Win-Win 지역경제 활성화 정책 발굴
    - 배달망을 갖추지 못한 영세 소상공인에게 배달을 통해 판로 개척
    - 일자리창출 및 영세 소상공인 지원이라는 win-win정책
    - ‘수산의 민족’과 같은 사회적 기업에게는 새로운 성장 기회 창출
    - 고양시 전통시장 상품 배달서비스 등에 활용
- 택시배송 서비스 이용 및 지원
  - 택시 콜을 이용하여 배달망을 활용하는 방안으로 현재 관련 어플리케이션 서비스들이 출시되고 있는 상황임
  - 단, 택시와 관련된 법안 등에 의해 불가할 수 있으나. “화물의 기준에서 벗어난 20kg 미만, 4만 세제곱미터 미만의 작은 물건을 대상으로 배송 가능하다.”라는 조항이 있어 고양시 내에서 식음료 배송 등 작은 화물에 대해서는 배송이 가능할 수 있으니, 관련 법 조항 확인 후 고양시 실시 제안

- 배달어플을 이용하지 못하는 요식업 업종에 배달비 지원 서비스
- 드라이브 스루'를 통한 농축수산물 및 화훼 구입 서비스 지원(드라이브 스루는 고양시 최초 모델인 만큼 다양한 분야에서 활용확대 필요)
- '지역 상권 소비의 날'을 지정하여 고양시 관공서 및 산하기관 구내식당에서 주 1회~2회 인근 식당에서 매입한 음식을 제공함
  - 예를들어 인근 돈가스 집 메인 요리 구매, 후식은 과일, 떡 등을 인근 점포에서 구매하여 구내 식당에서 제공함
  - 관공서 외에 고양시 관할 기업체로 확장 권유
- 소상공인 및 중소기업의 카드 수수료 지원제도
- 코로나19로 지원이 필요한 대상들이 정보를 얻고 절차를 간소화 할수 있거나 신청을 대행해 줄수 있는 상담센터운영 서비스
  - 지자체 지원금 신청 절차의 간소화 및 간편화 필요
- 지원이 필요한 대상들에게 실질적인 체감 정책을 발굴하기 위한 고양시 소상공인 및 중소기업 피해 정도 및 지원방안에 대한 실태조사 필요
  - 실태조사에 고양시 공공인력을 활용하는 방안 동시 고려

## IX. 부록

GYRI

### <부록 1> 대분류/중분류/세분류 업종의 소비 증감

대분류 (13개)	중분류(30개)	세부업종(182개)	19_8W	20_8W	증감	증감율	
요식/유흥	한식	한식	182	142	△ 40.0	△ 22%	
		부페					
	일식/중식/양식	일식	42	32	△ 9.9	△ 24%	
		양식					
		중식					
	제과/커피/패스트푸드	제과점	32	31	△ 1.6	△ 5%	
		커피전문점					
		패스트푸드					
	기타요식	일반대중음식	107	88	△ 19.0	△ 18%	
	유흥	유흥	노래방	15	10	△ 5.2	△ 34%
			룸싸롱				
			나이트클럽				
			단란주점				
			맥주홀				
안마업							
칵테일,스탠드바							
극장식당							
카바레							
카지노							
유흥주점							
유통	백화점	백화점	85	44	△ 40.3	△ 48%	
	할인점/슈퍼마켓	할인점/슈퍼마켓	292	278	△ 13.5	△ 5%	
		농협(마트)					
		연급매장					
		복지매점					
		보훈매장					
		연쇄점					
		사원전용매장					
	생활잡화						
	편의점	편의점	60	62	+1.8	+3%	
기타유통	가정용연료	39	27	△ 11.9	△ 31%		
	농기계,사료,비료						
	쇼핑몰						
	대량양판점						
	수입상품점						
	중고품판매점						
	쇼핑센터						
음/식료품	음/식료품	정육점	53	58	+5.7	+11%	
		미곡상					
		청과물					
		농수산물					
		식품류제조업					

대분류 (13개)	중분류(30개)	세부업종(182개)	19_8W	20_8W	증감	증감율
		인삼 및 건강제품 농협(기타)				
		식품잡화				
		농수축협직판장 농가공산품				
의류/잡화	의복/의류	혼수전문점	18	12	△ 6.2	△ 34%
		남.여기성복				
		양복				
		양품점				
		내의류판매업				
		침구(이불)				
		아동복				
	옷감, 직물류					
	패션/잡화	캐주얼의류	14	11	△ 3.7	△ 26%
		수제용품점				
		제화점				
		가방, 핸드백(가죽)				
		기성화(신발)				
		악세서리				
시계점						
귀금속, 금, 은, 보석						
스포츠/문화/레저	스포츠/문화/레저	안경, 콘택트렌즈	52	41	△ 10.4	△ 20%
		실내골프장				
		스포츠센터/레포츠클럽				
		실외골프장				
		스키장				
		종합레저타운/놀이동산				
		공연장, 극장				
		볼링장				
		레저스포츠				
		테니스장				
		수영장				
		수련원, 체험장				
		운동경기관람				
		비디오방/전화방				
		전자오락실				
		PC게임방				
		당구장				
		사진관, DPNE				
		동물병원				
	동물농장					
	서적					
	스포츠/문화/레저용품	총포류 판매	31	26	△ 4.8	△ 16%
		운동경기, 레저용품				
보트판매						
수중장비						

대분류 (13개)	중분류(30개)	세부업종(182개)	19_8W	20_8W	증감	증감율
		자전거(성인용)				
		관광민예,선물용품				
		종교상품점				
		음반 테이프				
		악기				
		피아노 대리점				
		인형 및 완구 아동용 자전거				
		골동품, 예술품				
		화랑,표구사				
		화방				
		수족관				
		애완동물				
		사진기,광학제품				
		성인용품판매점				
		화원				
여행/교통	숙박	1급 호텔	6	3	△ 2.9	△ 47%
		2급 호텔				
		콘도미니엄				
		특급호텔				
		모텔,여관,기타숙박				
	여행	관광여행사	1	0	△ 0.3	△ 53%
미용	미용서비스	이용,미용	30	23	△ 6.9	△ 23%
		피부미용실				
스포츠마사지						
체형관리						
대중목욕탕						
온천장						
싸우나탕						
화장품	화장품	화장품	9	8	△ 1.9	△ 20%
		미용재료				
가정생활/ 서비스	서비스	결혼(가례)서비스	20	18	△ 2.2	△ 11%
		장의사				
		상담실(결혼등)				
		예식장				
		장례식장				
		묘지(납골공원등)				
		휴대폰수리(결제전용)				
		부동산중개				
		각종 수리점				
		열쇠,도장				
		세탁소				
		인쇄,출판				
		광고				
		이벤트				
		기계,장비임대업				
화물 운송업						
법률,사무SVC						



대분류 (13개)	중분류(30개)	세부업종(182개)	19_8W	20_8W	증감	증감율
		전문서비스(회계,번리,컨설팅등)	17	17	△ 0.6	△ 3%
		용역서비스(연구,번역등)				
		보관,창고업				
		부동산임대업				
	인테리어	조명 및 전기자재 실내장식				
		페인트				
교육/학원	학원	유리,액자,거울				
		수예,지물,커텐,카페트				
		건설,건축 자재				
	유아교육	주방기구 및 용품,정수기				
		독서실				
		자동차학원				
교육용품	일반전문학원					
	유치원					
	과학기자재					
의료	병원	교육기자재				
		문구용품				
		종합병원				
		개인병원				
		응급실운영 병원				
		보건소				
	치과병원					
약국	한의원,한약방					
	약국					
기타의료	산후조리원					
	의료기기,건강진단					
	접골원					
가전/가구	가전/가구	가전,가전용품				
		목재가구				
		철재가구				
		정보통신기기,컴퓨터				
		냉난방기구				
		사무기기				
		자동판매기				
자동차	자동차판매	중고차판매				
		신차판매				
		오토바이				
		수입자동차				
	자동차서비스/용품	중장비판매,수리				
		견인서비스				
		주차장				
		정비,세차장,자동차SVC				
주유	주유	자동차시트,타이어				
		차량용품,부품				
		주유소				
		LPG가스				

# 고양시정연구원 이슈브리프

제17호

**발행일** 2020.03.30.  
**발행인** 이재은  
**발행처** 고양시정연구원

**TEL** 031.8073.8341  
**FAX** 031.8073.0710  
**HOME PAGE** [www.gyri.re.kr](http://www.gyri.re.kr)  
**ADDRESS** 10393 경기도 고양시 일산동구 태극로 60 빛마루방송지원센터 11층 **고양시정연구원(GYRI)**

- 이 보고서에 실린 내용은 고양시정연구원의 공식의견과 반드시 일치하는 것은 아닙니다.
- 이 책에 실린 내용을 인용할 시 반드시 출처를 명시해야 하며 무단전재 또는 복제하는 것을 금합니다.