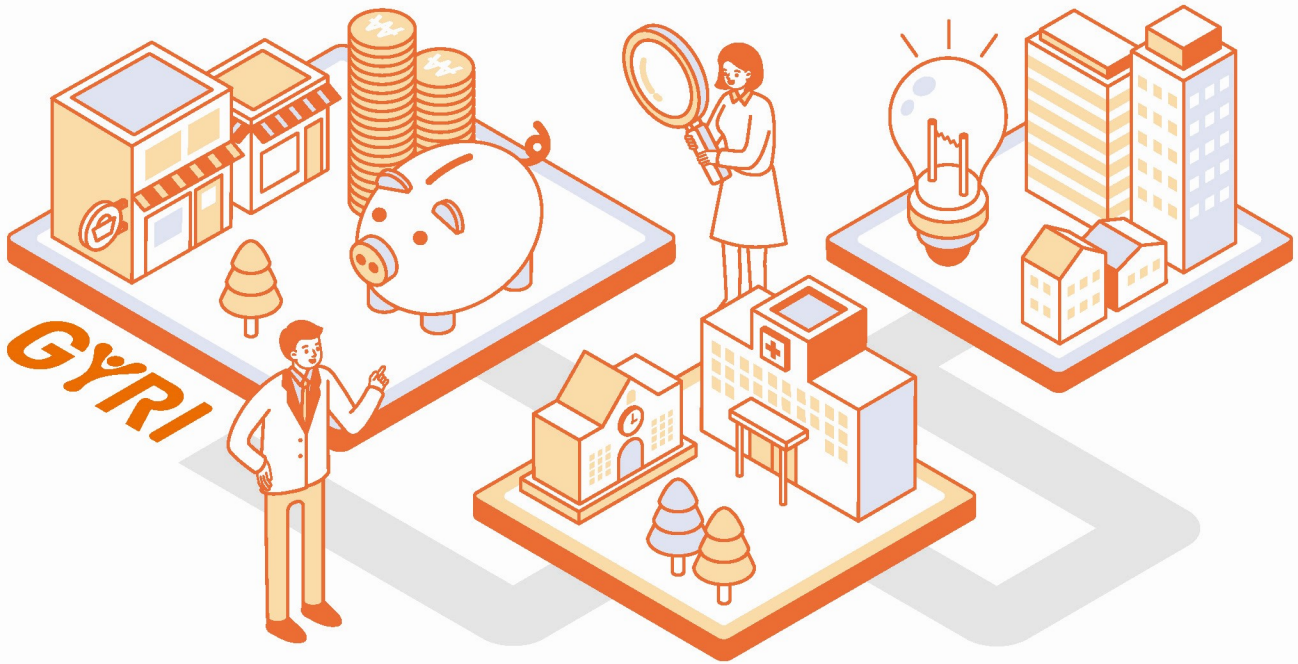


# 이슈 브리프

Issue Brief

04

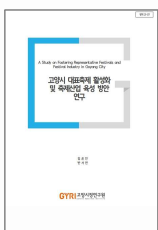
## 고양 대표축제 활성화 및 축제산업 육성 방안



**발행일** 2022년 4월 08일  
**발행인** 정원호  
**발행기관** 고양시정연구원  
**홈페이지** www.goyang.re.kr.

**연구책임자**  
**김은진**  
 고양시정연구원,  
 도시정책연구실, 부연구위원

**공동연구자**  
**반서연**  
 고양시정연구원,  
 도시정책연구실, 위촉연구원



### Summary | 요약

- 01 고양호수예술축제와 '고양행주문화제'는 고양시민의 문화향유를 위해 고양시가 개최하는 대표적인 문화예술축제이며 경기도를 대표하는 축제지만, 시대적 변화와 축제의 만족도 정체, 코로나 19로 인한 축제의 미개최로 두 축제의 새로운 방향설정과 축제의 지원 기반 마련을 위한 방안 마련이 필요
- 02 고양시 대표축제 활성화를 위하여 축제의 '플랫폼 역할'에 중점을 두고 '시민 중심의 플랫폼 축제'로 대표축제의 방향설정이 필요하며, '고양호수예술축제'는 문화예술의 대중성 확보와 신진예술가 공연 플랫폼으로, '고양행주문화제'는 지역 정체성을 반영하여 시민과 함께하는 지역 문화플랫폼으로 차별화할 필요가 있음
- 03 고양시 대표축제 활성화와 축제산업 육성을 위하여 '고양시 축제기반조성'과 '대표축제 역량 강화'라는 이원화 전략을 마련해야 하며, 세부적으로는 1) 안정적 축제운영을 위한 체계구축, 2) 축제 협력 네트워크 구축 및 역량 강화, 3) 고양시 축제 DB화 및 시스템 활용기반 구축, 4) 축제 위기대응 역량 강화, 5) 대표축제 콘텐츠 전략 강화, 6) 대표축제 브랜딩 강화, 7) 대표축제 재정 확보, 8) 축제 및 관광 수용태세 개선이 필요

## 01

## :시대적 변화와 환경 변화가 축제에 미친 영향

## • 축제의 기능과 특성 변화

- 축제의 본질적 기능과 역할 변화
  - 인간이 속한 공동체의 다양한 삶을 아우르는 문화 예술적 행위 → 문화예술 콘텐츠를 통한 문화 정체성 확립으로 지역 경제 발전을 위한 중요한 정책수단으로 활용
- 축제 이해관계자와 축제 생태계 고려
  - 국내에서는 정부 또는 지자체 주도로 상당수 축제가 개최되면서 콘텐츠를 생성하는 서비스 제공자를 이해관계자로 고려하는 경향은 낮으며, 축제의 담당 공무원이 주요 이해관계자로 나타남
  - 따라서 고양시 대표축제 활성화와 축제산업 육성을 위해 축제 이해관계자의 범위를 확장하여 상호적인 가치를 창출하는 네트워크 환경 구축이 필요

## • 국내 축제의 성장

- 국내 축제는 정부의 문화정책 아래 발전해옴
  - 1995년 지방자치제와 문화관광축제 지원제도가 시작되고 2000년대에 들어 축제는 양적 성장을 이루었으나, 점차 축제의 질적 성숙도가 문제시됨
  - 또한 국내 상당수 축제는 정부의 재원과 지원으로 개최되어 직접적인 지원 위주로 축제 정책이 마련됨
  - 최근 들어 단순히 방문자 경제를 통한 지역 경제효과에 초점을 맞추기보다는 지역 자원을 활용한 축제에서의 경험 소비와 창조성에 기반을 둔 가치를 추구하고 있어 고양시 또한 이를 정책적으로 반영할 필요가 있음

## • 코로나19로 인한 국내 축제 영향

- 코로나19로 인해 2020년 10월 기준 총 947건<sup>1)</sup>의 축제 가운데 취소된 축제는 743건(약 83%)
- 코로나19로 축제는 예상보다 급작스러운 진화를 필연적으로 마주하게 됨
  - 축제의 지속적인 개최와 생생한 경험제공을 위하여 새로운 콘텐츠 활용이 요구됨

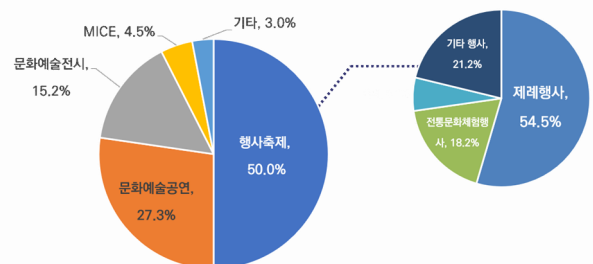
## 02

## :고양시의 축제 현황 및 문제점

## • 고양시의 축제 현황 및 문제점

- 고양시 개최 축제
  - 2021년 기준 고양시 문화예술행사는 총 66개(주민자치과 마을축제 제외)지만, 이 중 지역 대표축제 현황 취합 데이터 기준에 부합하는 축제는 '고양호수예술축제'와 '고양행주문화제' 2건
  - 고양시 개최 축제 담당 부서는 문화예술과, 관광과, 농업정책과, 도시농업과, 주민자치과, 전략산업과 등임

&lt;2021년 고양시 문화예술행사 현황 비율&gt;



- 고양시 축제 관련 조례
  - 우수 축제를 보유하거나 고양시와 비슷한 규모의 주요 도시는 축제 지원을 위한 독립적인 축제 조례를 제정하고 있으며, 축제 전담부서 및 공공기관에서 축제 전담 상설조직을 운영하고, 실제 기능하는 축제 위원회를 통해 축제에 대한 자문·육성·평가 수행
  - 고양시는 관련 조례가 없어서 고양시 축제 활성화 및 육성을 위한 조례의 제정이 필요

## • 고양시 대표축제 현황 및 문제점

- '고양행주문화제'와 '고양호수예술축제' 문제점
  - 방문객 연령층 차이, 대외 인지도 미흡, 대상 전략 부적합
  - 축제의 정체성을 반영한 축제 목표와 전략 수립, 홍보마케팅 전략 재구성, 운영 조직 및 지원체계 마련, 콘텐츠 및 관광 수용태세 개선 필요

1) 본고에서 축제는 일정기간(2일이상) 지역주민, 지역단체, 지방정부가 개최하며, 불특정 다수인이 함께 참여하는 문화관광예술축제(문화관광축제, 특산물축제, 문화예술제, 일반축제 등)를 말하며, 특정계층만 참여하는 행사(경연대회, 가요제, 미술제, 연극제, 기념식, 시상식 등), 단순 주민위안 행사(경로잔치 등), 순수 예술행사(음악회, 전시회 등), 기타 종합적인 축제로서의 성격이 약한 행사는 제외함

## ○ 대표축제 활성화를 위한 고려사항

	구분	고양행주문화제	고양호수예술축제
대표 축제 현황 분석	주요 방문객	• 주 참여 연령층 40대 이상	• 주 참여 연령층 20~30대
	프로그램 및 콘텐츠	• 고양행주문화제의 정체성에 부합하는 콘텐츠 개발 미흡	• 예산축소로 인한 주요 참가작 감소
	축제 만족도	• 축제의 인지도는 증가하고 있으나, 최근 들어 전반적인 만족도는 다소 낮아짐	• 축제의 인지도 증가하고 있으나, 만족도의 정체 발생
	축제 정보 인지경로	• 현장 방문과 고양시 내의 옥외홍보물을 통한 축제인지	• 옥외홍보물, 현장 방문, 온라인 매체를 통해 정보 습득
	축제 발전 인식	• 과거 참여 경험과 비교하여 축제의 발전 인식 정도 매우 낮아짐	• 과거 경험보다 당해의 고양호수 예술축제가 비슷하다는 의견 상승
	축제운영조직	• 비상근 사무국조직 운영, 일원화된 축제 의사결정 통로 없음	
	축제 자원	• 100% 지자체 및 정부 지원	
활성화를 위한 검토 사항	주요 방문객	○ 표적화, 젊은 층 유입 방안 마련	
	프로그램 및 콘텐츠	○ 테마를 활용한 주요 콘텐츠 제공 ○ 저예산 운영 방안 마련	
	축제 만족도	○ 콘텐츠 강화를 비롯한 중장기적 계획 및 홍보 마케팅 전략 수립	
	축제 정보 인지경로	○ 대상에 맞는 홍보 마케팅 전략 재구성	
	축제 발전 인식	○ 축제 콘텐츠 및 프로그램 발굴	
	축제운영조직	○ 효율적 축제 운영을 위한 운영조직 및 지원체계 마련	
	축제 자원	○ 자원의 다각화	

## 03

## :국내외 우수 축제 사례의 특징

## • 성공적인 축제의 특징

## ○ 유형별 우수 축제 사례의 특징

구분	주요 특징
지역 문화 자원 형	▶ 네부타 시상제 도입, 뮤지엄 운영 등 문화예술을 한단계 성장시키는 계기가 됨 ▶ 축제의 정체성을 반영하는 프로그램 중심으로 프로그램 개편 ▶ 고객관계형성 중심의 웹사이트 운영
수원화성문화제	▶ 시민 참여 중심의 축제(추진위원회, 지역주민과 상인 참여 확대, 시민기부 확대 등) ▶ 방문객 이용편리성을 높인 웹사이트 설계(예약 기능, 축제 정보제공, 디자인 강화)
문화 예술 형	▶ 신진 작곡가를 비롯한 예술가들의 인재육성 및 플랫폼 역할(공연, 전시, 세미나 등) ▶ 기부캠페인 추진 및 사회적 약자를 위한 지원 ▶ 이용 편리성을 높인 고객관계형성 중심의 웹사이트 설계(아카이빙, 예매, 정보제공 등)
가우데아무스	▶ 음악극이라는 새로운 장르를 중심으로 한 축제 ▶ 유연한 행정력과 의사결정을 바탕으로 코로나 시대 예술축제의 새로운 표준이 됨(초청료 지급, 시민 문화향유 기회 제공, 축제 포럼 개최 등)
의정부음악극 축제	▶ 음악극이라는 새로운 장르를 중심으로 한 축제 ▶ 유연한 행정력과 의사결정을 바탕으로 코로나 시대 예술축제의 새로운 표준이 됨(초청료 지급, 시민 문화향유 기회 제공, 축제 포럼 개최 등)
하이브리드형	▶ 코로나 시대 발빠르게 축제의 유형을 변경하여 온라인 축제의 새로운 기준 제시 ▶ 시민참여 중심의 축제 개최(축제 준비, 축제학교, 시민 참여 프로그램 등) ▶ 하이브리드형으로 현장 축제(사전예약)와 온라인 축제 동시에 개최 ▶ 온라인을 활용한 문화콘텐츠를 만들어 축제를 위한 내용 뿐만 아니라 대중문화와 한국의 미를 홍보하는데 활용 ▶ 게임을 접목시킨 프로그램을 개발하여 축제의 타겟을 넓히고 어린이들의 참여 높임
시흥갯골축제	▶ 온라인을 활용한 문화콘텐츠를 만들어 축제를 위한 내용 뿐만 아니라 대중문화와 한국의 미를 홍보하는데 활용 ▶ 게임을 접목시킨 프로그램을 개발하여 축제의 타겟을 넓히고 어린이들의 참여 높임
공중문화축전	▶ 온라인을 활용한 문화콘텐츠를 만들어 축제를 위한 내용 뿐만 아니라 대중문화와 한국의 미를 홍보하는데 활용 ▶ 게임을 접목시킨 프로그램을 개발하여 축제의 타겟을 넓히고 어린이들의 참여 높임

## ○ 시사점

- 축제의 목적과 전달하고자 하는 가치에 맞는 축제 프로그램 구성
- 축제 감독과 상근 축제 운영조직이 구성되어 있으며, 이를 중심으로 실질적 축제 준비 및 운영 중심점
- 축제에 대한 시민참여를 적극 권장하고 참여 여건 조성

## 04

## :고양시 대표축제 및 축제활성화를 위한 정책 방안 및 제언

## • 고양시 대표축제 활성화 방향 설정

- 고양호수예술축제와 고양행주문화제의 축제 유형은 다르지만, 두 축제가 추구하는 가치를 제시하는 전략적인 계획수립 과정을 통해 축제의 효율성 제고 가능

## [고양호수예술축제]

“문화예술의 대중성 확보와 신진 예술가 공연 플랫폼”

- 문화예술축제의 이미지 강화: 신진 예술가의 공연, 초연 작품 공개, 정보 교류와 네트워크의 장 등으로 축제가 플랫폼으로 활용될 수 있도록 역할 부여
- 일산호수공원의 장소성 확보: 일산호수공원이 우리에게 주는 의미는 새로운 도전과 시험을 통한 새로운 라이프스타일의 형성 → 문화예술의 새로운 도전과 시험의 장

## [고양행주문화제]

“지역 정체성을 반영하여 기획 단계에서부터 시민이 참여하는 지역 문화플랫폼”

- 행주산성의 역사적 장소성 강화: 평화와 연대의 가치를 계승하는 장소로서의 정체성 구축
- 지역 공동체 의식 함양: 관내 마을 축제들과 연계하여 고양시의 역사성과 공동체성을 반영하는 하나의 플랫폼 역할

## • 고양시 축제 기반조성

- 안정적 축제 운영을 위한 체계 구축
  - (대표축제 운영조직체계 구축) 고양시 내부 전담조직 구성, 고양문화재단 내 축제전담팀 구성, 독립적인 축제조직위원회 설치의 3개 안 제안
  - (축제감독제 도입) 축제 감독은 시의 정책 방향성을 토대로 축제의 목표와 비전을 수립하고, 축제 운영시 발생하는 문제점을 해결하며, 감독의 네트워크를 활용하여 축제의 콘텐츠와 질을 향상
  - (조례 및 법적지원 근거 제도 마련) 축제 정의 및 목적, 축제의 효율적 기획·운영을 위한 축제감독 위촉, 축제 위원회 설치, 축제 평가, 사무위탁 등을 포함한 조례 제정

## ○ 축제 협력 네트워크 구축 및 역량 강화

- (축제 협력 네트워크 체계구축) 축제 이해관계자와 지역주민 참여를 적극적으로 유도하기 위한 고양시 내 문화예술 협력 네트워크 개발, 주민참여형 축제 협력체계 구축 지원, 축제 포럼 운영지원
- (축제 이해관계자 역량 강화 교육) 축제 기획 인력 역량 강화를 위한 실무연계형 축제 전문기획자 과정, 지역상인·지역주민·공무원 등 다양한 이해관계자 대상 교육 프로그램 운영 및 지원

## ○ 고양시 축제 데이터베이스화 및 활용 기반 구축

- (고양시 축제 관련 DB 구축 및 활용) 축제와 문화예술 관련

정책수립과 콘텐츠 강화를 위한 축제 및 문화예술 통계자료, 축제와 예술인 관리시스템 구축으로 정책사업 활용

- (고양시 축제 및 관광 정보 시스템 개선) 방문객 정보취득 경로에서 온라인 비중이 점차 증가하여 이용자 관점에서 사용하기 쉽고 안정적인 축제 및 관광 정보 시스템 개선과 다양한 홍보 채널의 연결성을 강화하여 정보 접근성 강화

#### ○ 축제 위기대응 역량 강화

- (위기상황 대응체계 구축 및 홍보) 행안부 '지역축제장 안전 관리 매뉴얼'을 반영하여 '사회적 거리두기 단계별 대응 협력 체계(안)' 구축하여 최소한의 안전망을 만들고, 이를 기반으로 '안전한 고양시, 안전한 축제장(안)' 홍보 계획 마련 필요

### ● 대표축제 역량 강화

#### ○ 대표축제 콘텐츠 전략 강화

- (시민 중심의 플랫폼 축제로 축제 지향점 구축) 대표축제의 가치 중심으로 콘텐츠 플랫폼 역할 수행
- (주민참여 콘텐츠 및 프로그램 발굴) '문화 향유자'에서 '생산자'로 지역주민의 참여 범위 확대

구분	유형	세부설명	시민참여형태 제안
고관여	주도적 생산자	기획, 실행, 평가 등의 과정 참여	시민축제기획단(안)운영, 커뮤니티극장운영
중관여	능동적 참여자	서포터즈	서포터즈 네트워크 운영 (가수제 도입, 축제 정체성을 반영한 서포터즈 유니폼 제작)
저관여	향유형 참여자	축제 방문객	실내 공연형 축제 구매, 체험 키트 구매 (참여형 콘텐츠 제작)

- (비대면 콘텐츠 개발 및 활용) 향후 예측불가능한 상황을 대비하여 PDCA 사이클 기반 비대면 축제 콘텐츠 및 프로그램 개발(SNS, 메타버스, 게임 등 활용)
- (고양시 유관부서 사업 연계) 고양시 축제 관련 부서 및 유관기관(고양문화재단, 고양문화원, 관내 문화예술관련 단체, 시 부서 간)과의 협업

#### ○ 고양시 대표축제 브랜드화

- (대표축제 마케팅 및 홍보방안 수립) 고양시 대표축제의 콘셉트와 목표대상, 타 축제와의 차별점을 파악하여 STP 전략 수립, 대표 SNS를 통한 실시간 커뮤니케이션

구분	시장 세분화	목표시장설정	포지셔닝(안)	
			현재	지향점
고양 호수예술 축제	20~30대	새로운 문화예술경험을 하고자 하는 커플, 가족	'호수, 거리, 자연, 사람이 어우러진 도심축제를 지향하고 있으나, 타 지자체의 거리극 축제와 차이점 없음	산진예술가들이 만들어내는 새로운 거리예술축제
고양 행주 문화제	30~40대	아이와 함께 새로운 지역문화경험 하고자 하는 가족	'행주대첩 승전을 기리고 고양기와 자비사문명과 고양600년 역사를 담은 신한류 문화예술축제를 지향하고 있으나, 행주의 이름을 빌린 행사상 축제에 머무르고 있음	시민과 함께 행주산성의 전통을 만들어내는 축제

- (대표축제 브랜드 자산화) 대표축제의 상징성을 알리는 캠페인을 추진하며, 장기적으로는 대한민국을 대표하는 대한민국 공연예술제와 문화관광축제로 추진 검토하고, 축제 서포터즈 통합 관리와 시스템 정착 지원

#### ○ 대표축제 재정 확보

- (개인과 기업의 기부 방안 마련) 축제의 지속가능한 성장과 자생력 강화를 위하여 개인 및 기업의 기부금품 시스템 도입, 한국메세나협회 기업-예술단체 결연 매칭 프로그램 활용
- (일부 축제 프로그램의 유료화) 음악당 또는 콘서트홀의 내부 시설에서 이루어지는 문화예술콘텐츠의 경우 유료화로 전환(예: 의정부 음악극 축제)

#### ○ 축제 및 관광 수용태세 개선

- (열린관광의 관점) 누구나 편리하게 이용할 수 있는 축제장 조성으로 축제 불편요소 해소
- (축제 연계 관광객 유치방안 마련) 대표축제 개최지 일대 걷기 좋은 도보길, 차없는 거리 마련, 축제 개최지와 그 인근(행주산성, 라페스타, 웨스트 돔 등)을 우선으로 지역예술가와 협력하여 방문객을 유인할 수 있는 매력물 조성(예: 서울시 우리동네 가게 아트테리어 사업으로 상권 활성화)

### ● 고양시 축제 생태계 확립을 위한 정책 제언

#### ○ 축제 평가 지표 및 운영계획 수립

- 고양시 대표축제의 질적 강화를 위한 축제 평가체계 구축, 장기적으로 고양시의 모든 축제의 축제평가 성과지표 개발 및 운영계획 수립 필요

#### ○ 협력 및 지원체계 구축

- 고양시 내 축제 지원을 위한 전략적 협력 지원체계 구축

#### ○ 인식교육 제공

- 고양시 공무원의 축제에 대한 인식과 협치 인식 교육 제공 필요